



## **Operačný program**

# **Program cezhraničnej spolupráce Slovenská republika Česká republika**

**2007 – 2013**

**Júl 2006**

Návrh znenia aktualizované 9.októbra 2006

## OBSAH

<b>1</b>	<b>Analýza súčasnej situácie a SWOT analýza.....</b>	<b>9</b>
1.1	Charakteristika územia .....	9
1.2	Demografický vývoj.....	9
1.3	Osídlenie.....	10
1.4	Ekonomická štruktúra .....	11
1.5	Trh práce .....	12
1.6	Veda, výskum a vzdelávanie .....	14
1.7	Turizmus.....	14
1.8	Kultúrny potenciál .....	15
1.9	Životné prostredie .....	16
1.10	Doprava a technická infraštruktúra .....	17
1.11	Informačné a komunikačné technológie .....	18
1.12	SWOT analýza slovensko-českého prihraničného územia .....	20
1.13	Popis disparít a faktorov rozvoja slovensko-českého prihraničného územia.....	25
<b>2</b>	<b>Zoznam oprávnených regiónov na úrovni NUTS III.....</b>	<b>26</b>
2.1	Zoznam a mapové znázornenie územia .....	26
<b>3</b>	<b>Stratégia .....</b>	<b>28</b>
3.1	Spoločná cezhraničná stratégia .....	28
<b>4</b>	<b>Prioritné osi .....</b>	<b>30</b>
4.1	Prioritné osi a ich špecifické ciele.....	30
4.1.1	Prioritná os I – Podpora sociokultúrneho a hospodárskeho rozvoja cezhraničného regiónu a spolupráce.....	30
4.1.2	Prioritná os II – Rozvoj dostupnosti cezhraničného územia a životného prostredia33	
4.1.3	Prioritná os III – Technická pomoc.....	36
4.2	Prehľad intervencií podľa kategórií EK – .....	37
4.3	Indikátory .....	41
<b>5</b>	<b>Súlad programového dokumentu s národnými politikami a politikami Spoločenstva .....</b>	<b>43</b>
5.1	Súlad s politikami Spoločenstva .....	43
5.2	Súlad s národnými politikami .....	46
<b>6</b>	<b>Finančný plán .....</b>	<b>48</b>
6.1	Rozdelenie finančných prostriedkov programu na jednotlivé roky .....	48
6.2	Ročné čerpanie finančných prostriedkov z ERDF a spolufinancovanie podľa priorít 49	
<b>7</b>	<b>Implementácia programu.....</b>	<b>50</b>
7.1	Úroveň riadenia programu .....	50
7.1.1	Činnosť jednotlivých subjektov .....	50
7.2	Úroveň riadenia projektov.....	54
7.2.1	Predkladanie projektových žiadostí.....	54
7.2.2	Kontrola projektových žiadostí .....	55
7.2.3	Postup a kritéria výberu projektových žiadostí.....	55
7.2.4	Sumarizácia hodnotení a príprava podkladov pre Spoločný monitorovací výbor 58	
7.2.5	Rozhodnutie o pridelení nenávratného finančného príspevku .....	58
7.3	Finančné toky .....	59
7.4	Finančná kontrola .....	60
7.5	Systém pre monitorovanie projektov .....	61

7.5.1	Monitorovanie a hodnotenie programu .....	61
7.5.2	Systémy monitorovania a hodnotenia programu .....	62
7.5.3.	Systém pre hodnotenie programu .....	62
7.5.4.	Výmena dát s EK .....	62
7.6	Publicita .....	63
<b>8</b>	<b>Príloha č. 1 .....</b>	<b>78</b>
	<b>Hodnotenie ex ante.....</b>	<b>78</b>

## ZOZNAM TABULIEK

Tabuľka č. 1:	Základné údaje.....	65
Tabuľka č. 2:	Zloženie populácie údaje k 31. 12. 2004 .....	65
Tabuľka č. 3	Vývoj zloženia populácie 2001 - 2004.....	66
Tabuľka č. 4:	Zloženie populácie podľa národnosti .....	67
Tabuľka č. 5:	Štruktúra osídlenia podľa počtu obyvateľov .....	67
Tabuľka č. 6:	HDP .....	68
Tabuľka č. 7:	Priemerná mzda.....	68
Tabuľka č. 8:	Trh práce .....	69
Tabuľka č. 9:	Prehľad stavu vysokého školstva .....	69
Tabuľka č. 10	Zamestnanci výskumu a vývoja vo fyzických osobách k 31.12.2003 vo vybraných krajoch .....	70
Tabuľka č. 11	Výdavky na výskum a vývoj vo vybraných krajoch, v tis. Kč/Sk, v bežných cenách .....	70
Tabuľka č.12	Počet zariadení a počet lôžok podľa turistických oblastí v regióne 71	71
Tabuľka č. 13	Počet kultúrnych zariadení .....	71
Tabuľka č. 14	Nehnutel'né kultúrne pamiatky .....	72
Tabuľka č. 15	Zoznam národných parkov v regióne .....	72
Tabuľka č. 16	Zoznam CHKO v regióne.....	73
Tabuľka č.17	Dĺžka ciest a diaľnic v km .....	74
Tabuľka č. 18	Počet hraničných priechodov v jednotlivých krajoch .....	74
Tabuľka č. 19	Kontext programu cezhraničnej spolupráce SR-ČR so strategickými dokumentmi v SR a ČR .....	74
Tabuľka č. 20	Zoznam všetkých operačných programov spadajúcich do Národného strategického referenčného rámca SR v období 2007 – 2013.....	75
Tabuľka č. 21	Zoznam všetkých operačných programov spadajúcich do Národného strategického referenčného rámca ČR v období 2007 – 2013 .....	76

## **Prehlásenia o spolupráci**

Slovenská republika a Česká republika prehlasujú vôľu spolupracovať na príprave a realizácii „Operačného programu cezhraničnej spolupráce Slovenská republika – Česká republika 2007-13“, ktorý rešpektuje charakter územia slovensko-českej prihraničnej oblasti a potreby jeho obyvateľov.

Strany sa pri rešpektovaní zásady dobrého susedstva zaväzujú spoločne rozvíjať cezhraničný región s cieľom naďalej podporovať posilňovanie jeho súdržnosti a rozvoj partnerskej spolupráce jeho obyvateľov.

V súlade s jednou z hlavných zásad Európskej únie v oblasti cezhraničnej spolupráce Program prispeje k tomu, aby štátne hranice neboli prekážkou rovnomerného rozvoja a integrácie európskeho územia.

## **Základné informácie o programe**

Program cezhraničnej spolupráce medzi Slovenskou republikou a Českou republikou vychádza z predchádzajúcej cezhraničnej spolupráce zabezpečovanej v rámci Iniciatívy Spoločenstva pomoci INTERREG III. Cezhraničná spolupráca v rámci INTERREG III je pre roky 2004 – 2006 organizovaná v súlade so schváleným dokumentom a jeho programovým doplnkom. Tento program v súčasnosti (do roku 2008) kontinuálne prebieha. Pre účely implementácie programu INTERREG III Slovenská republika – Česká republika boli vybudované príslušné inštitucionálne orgány. Dá sa konštatovať, že práca v jednotlivých orgánoch sa stabilizovala a implementácia programu sa vďaka tomu úspešne rozvíja. Vychádzajúc zo skúseností a fungovania týchto orgánov, navrhovaný dokument predpokladá kontinuálne pokračovanie v ich práci aj v programovacom období 2007 – 2013 so zohľadnením nových podmienok určených v regulatívach EK pre Európsku Územnú Spoluprácu (European Territorial Co-operation). V ich ďalšej práci sa využijú skúsenosti z prebiehajúceho plánovacieho obdobia v záujme racionalizácie a zefektívnenia ich činností.

## **Zhodnotenie Programu Iniciatívy INTERREG III A SR – ČR 2004-2006**

Program INTERREG III na obdobie 2004 – 2006 vytýčil pre spoluprácu dve tematické priority členené na opatrenia a jednu prioritu pre technickú asistenciu. Tematicky boli priority orientované na ľudské zdroje, sociálno-kultúrny rozvoj, rozvoj turizmu a krajiny.

V programe Iniciatívy INTERREG III A SR – ČR 2004 -2006 realizované projekty riešia problémy, ktoré boli identifikované v SWOT analýze Programového dokumentu - pokles kontaktov vplyvom rozdelenia Česko-slovenska, administratívne bariéry a málo rozvinutý marketing a kvalita manažmentu turizmu, slabý image niektorých častí regiónu. V rámci programového obdobia 2004-2005 bolo riešenie týchto problémov obsiahnuté v Priorite 1. Hodnota kvantitatívneho ukazovateľa Priority 1 - počet projektov orientovaných na sociálno-kultúrny rozvoj a tvorbu sietí bola v roku 2005 dosiahnutá na 29 %, čo predpokladá naplnenie kvalitatívneho ukazovateľa - prispenia k spoločenskému a kultúrnemu rozvoju a zavádzaniu spoločných

štandardov, hoci príspevok aktivít projektov na udržanie a zlepšenie prírodných zdrojov a životných podmienok zameraných na rozvoj turizmu bol v roku 2005 v nižší o cca 5 %.

Priorita 2 rieši nedostatočnú vybavenosť územia rozvinutou turistickou infraštruktúrou, nízku úroveň príjmov z turizmu v medzinárodnom porovnaní a prakticky neexistujúcu regionálnu štruktúru turizmu.

Hodnota kvantitatívneho ukazovateľa Priority 2 - počet projektov podporujúcich rozvoj krajiny a cestovného ruchu bola v roku 2005 na 194% dosiahnutá. Prevýšenie očakávaného stavu bolo spôsobené veľkým záujmom žiadateľov o opatrenie 2.1. - Budovanie a rozvoj infraštruktúry turizmu, v ktorom boli predkladané projekty zamerané na doplnkovú infraštruktúru. Tento jav poukazuje na problém nedostatočne rozvinutej základnej infraštruktúry v prihraničnom území a veľký záujem o riešenie situácie zo strany žiadateľov. Naopak zo strany RO a NO boli zintenzívnené informačné a propagačné aktivity smerom k opatreniu 2.2 - Rozvoj krajiny s ohľadom na environmentálne aspekty, nakoľko pomer projektov predložených v prioritě 2 bol 77,80 : 22,40, v neprospech opatrenia 2.2. Ukazovateľ kvality - Zlepšenie vybavenosti v oblasti cestovného ruchu a v oblastiach špecifickej krajinej infraštruktúry na oboch stranách hranice bol vo väčšej miere už v roku 2005 naplnený.

Skúsenosti z doterajšej implementácie programu ukazujú v zásade správnu tematickú orientáciu priorít pre rozvoj cezhraničného regiónu. V novom programovacom období sa preto nadviaže na doterajšiu tematickú orientáciu, avšak s určitými spresneniami. Spresnenie tematickej orientácie prioritných osí v novom programovacom období vychádza predovšetkým z nových podmienok partnerstva pre zabezpečenie jednotlivých projektov (princíp lead partner) a očakávaných skutočností vyplývajúcich zo vstupu oboch krajín do Schengenského priestoru.

V programovom období 2004-2006 bol v roku 2005 vykonaný vnútorný audit systému implementácie iniciatívy spoločenstva INTERREG III A v SR aj ČR. Správa o výsledku vnútorného auditu systému implementácie Iniciatívy Spoločenstva INTERREG IIIA konštatuje, že systém riadenia a kontroly implementácie projektov zo štrukturálnych fondov EÚ v rámci programu INTERREG III A je na dobrej úrovni s výhradami najmä v zložitosti procedúr, nepresností v internom manuáli a pod.

Na základe auditu zameraného na systém finančného riadenia vykonaného v roku 2006 audítori skonštatovali, že systém finančného riadenia a kontroly v rámci Programu Iniciatívy ES INTERREG IIIA je funkčný a relatívne účinný, nakoľko jednotlivé zistenia majú charakter skôr stredne a menej závažných nedostatkov. Všetky nedostatky popísané v audítorských správach boli priebežne odstraňované a v Operačnom programe ako aj iných súvisiacich dokumentoch pre programové obdobie 2007-2013 zohľadnené.

### **Spoločný proces vytvárania programu**

Príprava Operačného programu cezhraničnej spolupráce Slovenská republika – Česká republika sa uskutočnila v rokoch 2005-2006. Pracovná skupina (Task Force) bola založená v druhej polovici roku 2005 a tvorili ju zástupcovia Ministerstva

výstavby a regionálneho rozvoja SR (Riadiaci orgán), Ministerstva pro místní rozvoj ČR (Národný orgán), Centra pro regionální rozvoj ČR, Společného technického sekretariátu, zástupcovia Ministerstva financií SR, Ministerstva financií ČR, zástupcovia dotknutých NUTS III, spracovatelia dokumentu a zástupcovia Euroregiónov prihraničnej Slovensko – českej oblasti.

Ďalšie stretnutia pracovnej skupiny sa uskutočnili vo februári 2006 v Dolnom Kubíne, v máji 2006 v Ostrave, v júli 2006 v Trenčianskych Tepliciach, v septembri 2006 v Luhačoviciach.

V priebehu prípravy sa na pracovných stretnutiach zúčastnili aj riešitelia hodnotenia ex-ante a SEA. Ich pripomienky boli konzultované a výsledky konzultácií boli priebežne zapracovávané do programu, rovnako ako aj vstupy hospodárskych a sociálnych partnerov

Príprava programu bola zahájená v októbri 2005 prvým zasadnutím pracovnej skupiny v Lednici.

Prvý návrh programu bol vypracovaný 6. 10. 2006. pripomienky EK.

Prvá verejná prezentácia programu prebehla xx. xx. 2006. Zverejnenie na internetovej stránke dňa 9.10.2006

## **Hodnotenie Ex-ante a SEA**

Na základe verejného obstarávania, podľa zákona č.523/2003 Z.z. o verejnom obstarávaní, bol vybraný jeden spracovateľ na vypracovanie Ex-ante hodnotenia a hodnotenia SEA. Spracovateľom bol Pavol Kárász Economic Consulting so sídlom v Bratislave. Hodnotenie SEA bolo spracované k návrhu operačného programu. Zistenia a odporúčania vyplývajúce z hodnotenia SEA boli následne zapracované spracovateľom OP do finálnej verzie OP. SEA hodnotiteľ následne konštatoval mieru zapracovania odporúčaní.

V zmysle smernice 2001/42/EC, bolo SEA hodnotenie zamerané na vyhodnotenie relevantnosti, koherencie, výsledkov a dopadov programu na oblasť životného prostredia. Ciele, ktoré sledovalo SEA hodnotenie boli:

1. Vyhodnotenie socio-ekonomickej analýzy a relevantnosti navrhutej stratégie vzhľadom k identifikovaným potrebám cezhraničného regiónu, vrátane:

- Vyhodnotenie socio-ekonomickej analýzy a vyhodnotenie z nej vyplývajúcich potrieb rozvoja cezhraničného regiónu
- Vyhodnotenie relevantnosti stratégie vzhľadom k identifikovaným potrebám rozvoja cezhraničného regiónu.

2. Vyhodnotenie zámeru stratégie a jej konzistencie, vrátane:

- Analýzy cieľov a priorít programu
- Vyhodnotenia konzistencie stratégie, vrátane primeranosti finančných zdrojov alokovaných na plnenie stanovených cieľov

- Vyhodnotenie politických rizík, vrátane kritických faktorov úspechu navrhutej stratégie.

3. Vyhodnotenie koherencie stratégie s regionálnymi, národnými, medzinárodnými politikami a usmerneniami Spoločenstva, vrátane:

- Vyhodnotenia súladu navrhutej stratégie národnými a nadnárodnými stratégiami, usmerneniami Spoločenstva, vrátane cieľov Lisabonskej a Goethenborgskej stratégie pre budúci rozvoj cezhraničného regiónu

4. Vyhodnotenie očakávaných výsledkov a dopadov, vrátane:

- Vyhodnotenia štruktúry a hierarchie cieľov a identifikovaných ukazovateľov
- Kvantifikácie očakávaných dopadov implementácie stratégie na základe empirických skúseností z predchádzajúceho obdobia a dostupných benchmarkov
- Vyhodnotenia systému riadenia ukazovateľov ako aj jeho užitočnosti pre užívateľov

5. Vyhodnotenie navrhnutého implementačného systému, vrátane:

- Vyhodnotenia úzkych miest a návrhov na optimalizácie procesov programovania, implementácie, monitorovania a hodnotenia. Pri vyhodnotení bude hodnotiteľ vychádzať zo zistení a odporúčaní predchádzajúceho/ich hodnotenia/í programu.

- Vyhodnotenie kvality partnerstva v systéme riadenia programu

Na báze uvedených cieľov hodnotenia bude detailne hodnotená pridaná hodnota programu vo vyššie uvedených komponentoch vzhľadom k disponibilným zdrojom programu a objektívnym potrebám cezhraničného regiónu. V súlade so smernicou 2001/42/EC budú podporované projekty, ktorých realizáciou sa budú podporovať opatrenia na zníženie, odstránenie alebo kompenzáciu významných nepriaznivých vplyvov.

Monitorovanie vplyvu na životné prostredie bude prebiehať už vo fáze výberu projektu, pri ktorej sa budú zohľadňovať nasledovné kritéria:

- Kritériá trvalej udržateľnosti ako neoddeliteľná súčasť kritérií pre výber projektov
- Typu budovanej infraštruktúry
- Veková štruktúra obyvateľov zúčastnených na vzdelávacích aktivitách
- Rodová štruktúra obyvateľov zúčastnených na vzdelávacích aktivitách
- Dopad rozvoja turizmu na kvalitu životného prostredia a prepojenie s potrebami ochrany prírody
- Monitorovanie vplyvu rozvoja dopravnej infraštruktúry na emisie a následne na zdravie obyvateľov (pilier I)
- Rozloha revitalizovaných plôch a vplyv na charakter krajiny
- Množstvo pesticídov a dusíkatých hnojív a indikátory o kvalite pôdy vzhľadom poľnohospodárske aktivity
- Množstvo produktov vyprodukovaných ekologickým poľnohospodárstvom
- Zmeny vo výške emisií z dopravy a z produkcie energie a ich vplyv na znečistenie ovzdušia v okolitých mestách
- Dopady protipovodňovej ochrany aj mimo hraníc oboch krajín

Zistenia a odporúčania vyplývajúce z hodnotenia ex-ante boli priebežne s expertom konzultované a následne zapracované spracovateľom OP do finálnej verzie OP.

Ucelená verzia hodnotenia ex- ante je uvedená v prílohe č. 1 Operačného programu.



# 1 Analýza súčasnej situácie a SWOT analýza

Pre operačný program cezhraničnej spolupráce Slovenská republika - Česká republika sú podľa metodiky EK vhodnými územnými celkami – NUTS III regióny prihraničnej oblasti.

Uvedené štatistické dáta sú prevzaté z dostupných štatistických údajov oboch krajín. Jedná sa o nasledovné publikácie: Štatistická ročenka ČR 2005, štatistické ročenky Zlínskeho, Juhomoravského a Moravskosliezskeho kraja. Zo strany SR sú to Štatistická ročenka 2004 a Regionálne porovnania SR 2004 s platnosťou dát k 31.12.2004, pokiaľ nie je uvedené inak.

## 1.1 Charakteristika územia

V rámci strednej Európy je poloha regiónu – prihraničnej oblasti pomerne výhodná, čo je dané najmä prechádzajúcim významným prirodzeným spojením Stredozemia so strednou a severnou Európou.

Sídlna štruktúra regiónu je značne ovplyvnená fyzicko-geografickými podmienkami – príslušnosťou územia k Západným Karpatom. Územie dolín a úvalov Karpatskej sústavy sa vyznačuje prevahou väčších vidieckych sídel. Podiel vidieckych sídel (obce do 500 obyvateľov) tvorí v cieľovom regióne ČR 38% a SR 28%.

Celková dĺžka spoločnej hranice medzi Slovenskou a Českou republikou je 251,8 km. Z južnej strany cezhraničný región susedí s Rakúskom a Maďarskom, na severe s Poľskom. V rámci vnútrozemia ČR cezhraničný región susedí s Juhočeským, Pardubickým, Olomouckým krajom a Vysočinou. V rámci SR sú to kraje Bratislavský, Nitriansky, Banskobystrický a Prešovský.

Na území cezhraničného regiónu pôsobia 4 euroregióny – Pomoraví, Bílé – Biele Karpaty, Těšínské Slezsko, Beskydy.

V cezhraničnom regióne k 31. 12. 2004 žilo 4 820 180 obyvateľov (viď. Tabuľka č.1: Základné údaje, str. 60) na rozlohe 32 015 km<sup>2</sup>. Od 1. 1. 2005 bol Juhomoravský kraj rozšírený o 25 obcí z kraja Vysočina, tzn., že na území žilo 4 827 219 obyvateľov na rozlohe 32 145 km<sup>2</sup> (k 1. 1. 2005, viď. Tabuľka č.1: Základné údaje, str. 60). Priemerná hustota obyvateľov na km<sup>2</sup> bola v roku 2004 v prihraničnom regióne 151,2 (Tabuľka č.1: Základné údaje, str. 60, ale k 1. 1. 2005 sa hustota mierne znížila), čo je hodnota významne nadpriemerná vzhľadom k ČR (129,6 obyv./km<sup>2</sup>) a SR (110 obyv./km<sup>2</sup>).

## 1.2 Demografický vývoj

Podľa Štatistickej ročenky ČR 2005 mala k 31. 12. 2004 česká strana regiónu 2 971 461 obyvateľov, čo predstavuje 29,07 % na celkovom počte obyvateľov ČR. K 1. 1. 2005 sa premietnutím územných zmien v Juhomoravskom kraji zvýšil počet obyvateľov českej časti o 7 039 obyvateľov. Počet obyvateľov žijúcich v prihraničnom

regiónu na slovenskej strane k 31. 12. 2004 bol 1 848 719, čo predstavuje 34,3 % podiel z celkového počtu obyvateľov SR (Tabuľka č.1: Základné údaje, str. 60).

Počet obyvateľov českej časti cezhraničného územia trvalo klesá. Porovnaním sčítania obyvateľov z roku 1991 a 2001 nastal úbytok o viac ako 17 tisíc. Opačnú tendenciu vykazuje slovenská časť regiónu, kde oproti sčítaniu z roku 1991 a 2001 vzrástol počet obyvateľov o viac ako 37 tisíc.

Veková štruktúra (Tabuľka č. 2: Zloženie populácie, str. 60 a Tabuľka č. 3: Vývoj zloženia populácie, str. 61. ) poukazuje na trend starnutia obyvateľstva, najmä pri porovnaní sčítaní z rokov 1991 a 2001. Na základe projekcie vývoja obyvateľstva v krajoch do roku 2050 možno identifikovať výrazný trend starnutia populácie, počas celého projektovaného obdobia v každom NUTS III regióne. V každom kraji cieľového regiónu bude narastať podiel poproduktívnej zložky (65+), klesať podiel predproduktívnej zložky (0-14) a rapídne klesať podiel produktívnej zložky (15-64).

Na základe regionálnych porovnaní ŠÚ ČR Mestskej a obecnej štatistiky ŠÚ SR veková štruktúra demografického vývoja možno konštatovať, že od roku 1999, resp. 2001 stúpa podiel poproduktívnej zložky (od 2001 do 2004 o 3,45 % v ČR a 3 % v SR) a klesá podiel predproduktívnej zložky obyvateľov (od 2001 do 2004 o 9% v ČR a 11% v SR). Menej dynamicky rastie podiel produktívnej zložky ( od 2001 do 2004 o 0,66 % v ČR a 2,37 % v SR). Na základe projekcie vývoja obyvateľstva v krajoch do roku 2050 (ČR), resp. 2025 (SR) možno identifikovať výrazný trend prehlbujúceho sa starnutia populácie, počas celého projektovaného obdobia v každom NUTS III regióne. V každom kraji cieľového regiónu bude narastať podiel poproduktívnej zložky (65+), klesať podiel predproduktívnej zložky (0-14) a rapídne klesať podiel produktívnej zložky (15-64). V demografickom vývoji nie sú medzi regiónmi (na úrovni NUTS II a III) výraznejšie rozdiely v štruktúre strednodobého vývoja obyvateľstva.

Priemerný vek bol v Moravskosliezskom kraji 39,1, v Zlínskom kraji 39,6 a v Juhomoravskom kraji 40,0 rokov. V slovenskej časti cezhraničného regiónu je priemerný vek nižší, a to v Trnavskom kraji 37,7, v Trenčianskom kraji 38 a v Žilinskom kraji 36,3 rokov.

Počet obyvateľov slovenskej národnosti, žijúcich na českej strane hranice, nie je z hľadiska percentuálneho zastúpenia príliš významný. Dosahuje hodnoty okolo 2 % (Tabuľka č. 4: Zloženie populácie podľa národnosti, str. 62, údaj za ČR je k 1. 3. 2001, údaje za SR sú k 26.5. 2001). Významnejšie sa vplyv prejavuje v rámci trhu práce. Zastúpenie obyvateľov českej národnosti žijúcich na slovenskej strane nedosahuje hodnoty ani 1 % (Tabuľka č. 4: Zloženie populácie podľa národnosti, str. 62.).

### **1.3 Osídlenie**

Územie je charakteristické rozvinutým polycentrickým systémom osídlenia na oboch stranách hranice, v ktorom sú vytvorené póly ekonomického rastu regionálneho a nadregionálneho významu.

V regióne bola priemerná veľkosť obce v roku 2004 v prihraničnom územia 2 371 obyvateľov. Táto hodnota je z hľadiska ČR významne nadpriemerná. V oblasti sú najpočetnejšie zastúpené obce s počtom obyvateľov 0 - 999, ktoré predstavujú dve tretiny obcí regiónu - 66,0 % (Tabuľka č. 5: Štruktúra osídlenia podľa počtu

obyvateľov, str. 62). Na Slovenskom území je priemerná veľkosť obce 2 194 obyvateľov, čo znamená, že slovenská časť je svojou hodnotou vysoko nad celoslovenským priemerom. V regióne je najviac zastúpených obcí s počtom obyvateľov 1 000 – 4 999.

Celkové osídlenie tvoria dve zložky – mestská a vidiecka. Aj keď počet vidieckych obyvateľov v porovnaní s mestskými postupne klesá, zostáva aj naďalej dôležitou súčasťou osídlenia, ktorú je potrebné zachovať a zväčšovať. K tomu je potrebné vytvárať vhodné podmienky.

V prihraničných krajoch sa, vzhľadom na výrazne rozdielny prírodný a hospodársky charakter krajiny (od nížin až po horské oblasti), vytvorili a zachovali rôzne typy vidieckeho osídlenia.

V obciach s dobrou dostupnosťou do veľkých miest sú viditeľné prírastky obyvateľstva. Vysídľovanie vidieckych oblastí je spôsobené nedostatkom pracovných príležitostí, nevhodnou dopravnou dostupnosťou, nedostatočnou občianskou vybavenosťou a infraštruktúrou, nepriaznivou vekovou štruktúrou obyvateľstva, nižšou úrovňou vzdelanosti a zmenou životného štýlu.

Špecifickým problémom sú obce ležiace tesne pri hraniciach, kde je tento jav najviac viditeľný. Dôvodom je rozdelenie Československa, ktoré malo za následok roztrhnutie existujúcich väzieb (ekonomických, sociálnych...) českých obcí na Slovensko a naopak. Od roku 1991 tieto problémy postupne narastajú a ich neriešenie môže mať za následok stále vyššie zaostávanie prihraničnej oblasti.

## **1.4 Ekonomická štruktúra**

Ekonomika regiónu je postavená predovšetkým na reštrukturalizovaných tradičných priemyselných odvetviach, ktorých rozvoj je stimulovaný predovšetkým priame zahraničné investície (PZI), dostupnosťou lokálnych materiálových vstupov a relatívne lacnej<sup>1</sup> a kvalifikovanej pracovnej sile. Medzi ďalšie faktory rozvoja vo väzbe na prílev priamych investícií patrí strategická poloha regiónu (z geografického hľadiska spája východnú a západnú Európu, cez územie prechádzajú medzinárodné dopravné koridory, ropovody a plynovody), prepojenie na svetový trh (ČR a SR sú členom OECD, WTO, EÚ a NATO), relatívne nízke náklady na prácu predovšetkým v SR (priemerná cena práce je na Slovensku v priemere o 40% nižšia ako v ČR).

Región má diverzifikovanú produkčnú štruktúru. Severná časť regiónu (Moravskosliezsky, Zlínsky, Žilinský a Trenčiansky kraj) patria k tradičným a významným priemyselným regiónom oboch krajín. Ekonomická štruktúra Žilinského regiónu je ovplyvnená blízkosťou priemyselných zón Českej a Poľskej republiky. Ekonomická výkonnosť a efektívnosť severnej časti regiónu bola negatívne ovplyvnená konverziou priemyslu v predchádzajúcom období, predovšetkým v oblasti strojárstva. Veľká časť priemyselných kapacít bola reštrukturalizovaná. Vplyvom PZI alokovaných v regióne sú v regióne etablované dynamicky sa rozvíjajúce odvetvia automobilového priemyslu, spracovania kovov, presného strojárstva,

---

<sup>1</sup> ČR relatívne k priemeru EÚ a SR aj k priemeru ČR

elektrotechniky, energetiky, chemickej výroby, stavebníctva, celulózo-papierenskej výroby a textilnej výroby, ktoré v regióne rozvíjajú klastrové iniciatívy.

Južná časť regiónu (juh trnavského kraja, juhomoravský kraj) je charakteristická predovšetkým relatívne vysokým podielom primárneho sektora na ekonomickej výkonnosti regiónu, a to najmä na slovenskej strane hranice, kde poľnohospodárska pôda tvorí až  $\frac{3}{4}$  plochy celého trnavského kraja. Význam poľnohospodárstva v ekonomike vykazuje trvalý pokles z hľadiska podielu na HDP ako aj v zamestnanosti. Rastlinnej výrobe dochádza k zmene štruktúry plodín v prospech trvalých trávnatých porastov a na úkor chemelnic, viníc a sádov na oboch stranách hranice. V živočíšnej výrobe pretrvávajú nedostatky v kŕmnej technike a ošetrovaní zvierat, čo spôsobuje nevyužívanie ich úžitkových a reprodukčných schopností. Rentabilita rastlinnej výroby sa zvyšuje (s dotáciami i bez nich), kým v živočíšnej výrobe prevládala na väčšine územia stratovosť. Tendencie vývoja technickej základne poľnohospodárstva sú výrazne poznamenané zastarávaním celkového stavu technického parku v dôsledku veľmi pomalého tempa jeho obnovy. Po zmenách v deväťdesiatych rokoch si aj v súčasnosti družstevné podniky zachovali dominantné postavenie v poľnohospodárstve, hoci ich podiel na celkovej výmere poľnohospodárskej pôdy klesol. Pokračovalo zvyšovanie počtu obchodných spoločností, najmä spoločností s ručením obmedzeným v dôsledku privatizácie štátnych majetkov a poklesu poľnohospodárskych družstiev. Tým vzrástla aj výmera pôdy v ich obhospodarovaní. V potravinárskom priemysle a v službách prevažujú obchodné spoločnosti.

Stav HDP v rámci regiónu je zachytený v rámci Tabuľky č. 6: HDP, str. 63.

Región patrí celkovo medzi územie s podpriemernou podnikateľskou aktivitou, avšak v porovnaní jednotlivých krajov sú značné rozdiely. Zatiaľ čo Juhomoravský, Zlínsky, Trnavský a Žilinský kraj dosahujú skoro priemernú úroveň podnikania v prepočte na 1000 obyvateľov v oboch krajinách, úroveň v Moravskosliezskom a Trenčianskom kraji je značne podpriemerná. Hlavnými smermi činnosti malého a stredného podnikania v regióne sú obchod, opravy motorových vozidiel a spotrebného tovaru, činnosti v oblasti nehnuteľností a služieb pre podniky, stavebníctvo, pohostinstvo a ubytovanie, doprava a skladovanie a ostatné verejné sociálne a osobné služby.

Priemerná mesačná mzda v regiónoch na českej strane je značne vyššia než priemerná mesačná mzda v slovenských regiónoch. Regióny na českej strane dosahovali ku koncu roku 2004 priemernú mesačnú mzdu 90,1 % k priemernej mzde v ČR – priemerná mzda v regióne bola v porovnaní s celorepublikovými priemerami nižšia. Dotknuté slovenské regióny sa podieľajú priemernou mesačnou mzdou na priemerných mesačných mzdách v Slovenskej republike 91,8 % (Tabuľka č. 7: Priemerná mzda, str. 63).

### **1.5 Trh práce**

Trh práce je sledovaný z niekoľkých hľadísk, je to najmä pracovná sila regiónu, miera zamestnanosti a miera nezamestnanosti (Tabuľka č. 8: Trh práce, str. 64), a to ako z hľadiska vekovej, tak aj vzdelanostnej štruktúry. Najkomplikovanejšia situácia je na severe regiónu, kde je najvyššia miera nezamestnanosti, zlá vzdelanostná štruktúra obyvateľov a nízky počet voľných a novo vytvorených pracovných miest. Do istej miery je situácia na trhu práce ovplyvnená tiež nezáujmom uchádzačov o ponúkané pracovné miesta, ktoré sú potom obsadzované zahraničnými uchádzačmi.

V príležitostiach mužov a žien nájsť si zamestnanie sú veľmi malé rozdiely. Aj tak je potrebné mať na zreteli zabraňovanie vzniku všetkých foriem diskriminácie skupín obyvateľov ohrozených sociálnym vylúčením (exklúziou), kde za najrizikovejšie pokladáme ženy po materskej dovolenke, matky s deťmi a absolventov. Z národnostného hľadiska nepozorujeme v cezhraničnom regióne známky diskriminácie uplatnenia sa na trhu práce.

### **Nezamestnanosť**

Región charakterizuje pomerne vysoká miera nezamestnanosti, ktorá v ČR prekračuje celorepublikovú úroveň predovšetkým na severe regiónu (miera registrovanej nezamestnanosti v Moravskosliezskom kraji v roku 2005 bola 15,13%). Česká strana cezhraničného regiónu patrí ku krajom ČR s najvyššou mierou nezamestnanosti. Na slovenskej strane je to naopak, kraje cezhraničného regiónu patria k regiónom s najmenšou nezamestnanosťou v rámci SR. Vo vývoji nezamestnanosti sa potvrdzuje rozdelenie regiónu na sever a juh. Na industrializovanom severe (Moravskosliezsky, Žilinský kraj) je miera nezamestnanosti vyššia (15,7%, 9,8%) ako na juhu (10,7%, 7,6%). Z hľadiska dĺžky evidencie nezamestnaných, prevláda podiel dlhodobo nezamestnaných (nad 6 mesiacov), ktorí tvoria viac ako polovicu všetkých evidovaných nezamestnaných na oboch stranách hranice.

### **Zamestnanosť**

Od začiatku 90. rokov minulého storočia sa v regióne zmenila odvetvová štruktúra zamestnancov. Aj keď v ČR stále narastá počet zamestnancov v terciárnom sektore, udržiavajú si niektoré prihraničné územia stále vysokú mieru zamestnanosti v priemysle. Medzi jednotlivými krajinami sa v odvetvovej štruktúre vyskytujú významné diferencie. Slovenská časť hranice patrí ku krajom s najvyššou a rastúcou mierou ekonomickej aktivity obyvateľstva v rámci SR (Žilinský kraj k 1.1.2006 58,7%). Kraje na českej strane hranice zas patria k regiónom s najnižšou a klesajúcou mierou ekonomickej aktivity v rámci ČR (Moravskosliezsky kraj 57,6% v r.2004).

Zamestnanosť klesá v oblasti poľnohospodárstva. Dochádza tiež k presunu kvalifikovanej pracovnej sily za lepším zárobkom a k prejavom nezáujmu o ponúkané pracovné miesta v regióne, ktoré sú potom obsadzované zahraničnými uchádzačmi, najčastejšie z Ukrajiny, Slovenska a čiastočne Poľska. Najviditeľnejšie sa táto situácia prejavuje v stavebníctve, zdravotníctve a v spracovateľskom priemysle.

Slovensko patrí medzi štáty, kde sa cena pracovnej sily všeobecne považuje za jednu z najvýznamnejších komparatívnych výhod. Ukazuje sa, že z hľadiska udržania a ďalšieho rozvoja tejto výhody, kľúčovú úlohu zohráva efektívnosť a kvalita pracovnej sily. Dominantný vplyv na vývoj zamestnanosti má ekonomické prostredie, ktoré je ovplyvnené predovšetkým dynamikou hospodárskeho rastu. Toto ekonomické prostredie sa v posledných rokoch výrazne zmenilo v slovenskej časti. Počet zamestnaných ľudí v danej časti narastá v oblasti priemyslu, obchodu a služieb. Naopak pokles je evidentný v oblasti poľnohospodárstva.

## **1.6 Veda, výskum a vzdelávanie**

### **Vzdelanosť**

Vzdelanosťná štruktúra obyvateľov regiónu je pomerne priaznivá. Za posledné obdobie (od sčítania v roku 1991) sa výrazne zlepšila a má stúpajúcu tendenciu, tzn. že klesá podiel obyvateľov bez vzdelania a so základným vzdelaním, a naopak rastie podiel vysokoškolsky vzdelaných a podiel stredoškolsky vzdelaných osôb s maturitou aj bez maturity. Na území sa nachádza množstvo významných centier vysokoškolského vzdelávania reprezentované univerzitami, vysokými školami a početnými detašovanými pracoviskami iných univerzít (viď. Tabuľka č. 9: Prehľad stavu vysokého školstva, str. 64). Na druhej strane je efektívnosť celého vzdelávacieho systému na oboch stranách hranice na nízkej úrovni. Školy produkujú relatívne veľké množstvo absolventov, ktorí končia na úrade práce (zdroj: Ministerstvo práce a sociálnych vecí ČR, Ministerstvo práce, sociálnych vecí a rodiny SR). Systém vzdelávania nedokáže pripraviť dostatočné množstvo absolventov vyššieho a špecializovaného vzdelávania v kvalite a profesiách, ktoré sú požadované na trhu práce.

### **Vedecká a výskumná činnosť**

V posledných rokoch dochádza k útlmu výskumnej činnosti najmä z dôvodov jej nákladnosti. Veľké množstvo ústavov tak svoju činnosť ukončilo, prípadne boli zlúčené, aj keď výdavky na vedu a výskum sa postupne zvyšujú. Moravskosliezsky a Juhomoravský kraj na českej strane hranice a regióny na slovenskej strane patria tradične k najvýkonnejším regiónom vo výskume a vývoji v rámci krajiny. Vo všeobecnosti možno konštatovať, že výkonnosť Vedy a Výskumu (VaV) (podiel ERDI zdroj: ŠÚ ČR a SR) a efektívnosť (SII zdroj: Eurostat) vedy, výskumu a vývoja je v oboch krajinách v porovnaní s priemerom EÚ stále na veľmi nízkej úrovni. Na základe výsledkov hodnotenia inovatívnosti (zdroj: Eurostat /Cordis, innovation scoreboard) patrí Česká republika ku krajinám, ktoré sa približujú k úrovni EÚ (ČR dosiahla 20. miesto z 25). Na Slovensku je situácia horšia, patrí ku krajinám, ktoré strácajú dynamiku (23.miesto z 25).

Porovnaním rokov 2001 a 2004 je možné pozorovať klesajúci trend v počte organizácií aj v počte pracovníkov podieľajúcich sa na vede a výskume. Počet organizácií sa znížil o 2 a počet pracovníkov klesol na 3 013.

## **1.7 Turizmus**

Cezhraničný región má vytvorené prírodné, kultúrne, ekonomické a sociálne predpoklady pre rozvoj takmer všetkých druhov vnútrozemského turizmu. Cestovný ruch patrí dlhodobo na oboch stranách hranice k službám s prebytkovou platobnou bilanciou. V území je rada kultúrnych a historických pamiatok celoštátneho aj medzinárodného významu a koná sa tu množstvo významných tradičných kultúrnych a športových akcií. Spoločnou základňou pre rozvoj turizmu sú stredom územia vedúce paralelné turistické prúdy v smere sever – juh. Pričom hraničné pohorie

vnútorného karpatského oblúka (Bílé - Biele Karpaty, Javorníky a Beskydy) medzi nimi tvorí predeľ, ale zároveň aj spoločné turistické a rekreačné ciele. Dôsledkom toho, že územiám v povodí Moravy a Odry sa ťahne hlavná sídelná a dopravná os regiónu, je využitie prírodne cenného prostredia pre cestovný ruch a súčasne aj veľké uplatnenie pre ciele víkendovej rekreácie obyvateľov z centier osídlenia, t.j. z väčších miest.

Najčastejšími zahraničnými návštevníkmi na oboch stranách hraníc regiónu sú hlavne turisti zo susednej krajiny, tzn. že sa zvyšuje podiel slovenských a českých turistov v prihraničnom území. Ročne prechádzajú či navštevujú región desiatky tisícov zahraničných návštevníkov, ale efekt, vyjadrený napríklad tržbami z pobytov, je zatiaľ veľmi malý. Veľký rozvoj zaznamenáva cykloturistika. V porovnaní s ostatnými regiónmi má cezhraničný región, určitý náskok v budovaní značenia cyklotrás (najmä množstvo, dĺžka a ich prepojenie so susedným Poľskom a Rakúskom). Spoločným problémom vývoja cestovného ruchu je v oboch krajinách pokles, alebo stagnácia domácich návštevníkov. Tento trend možno s menšími rozdielmi pozorovať od roku 2000. Táto tendencia je výraznejšia hlavne v slovenskej časti regiónu. Pozitívny trend mierneho rastu počtu domácich a zahraničných návštevníkov je od roku 2002 zaznamenaný iba v turisticky najvýkonnejšom regióne ČR, v Juhomoravskom kraji a v SR v Žilinskom kraji.

Dlhodobým a nezlepšujúcim sa problémom ani v turisticky najvýkonnejších regiónoch cieľového regiónu je nízka efektívnosť služieb cestovného ruchu, predovšetkým využitie stálych lôžok v regióne. V regiónoch Juhomoravského či Žilinského kraja nedosahuje ani 28%. (MSK-22,3%, ZLK-30,5, JMK-26,0% v roku 2005), (ZAK-28%, TTK-30,3%, TNK-32,0%). Najväčšiu efektívnosť služieb cestovného ruchu vykazujú kúpeľné mestá ako Trenčianske Teplice, Bojnice, Piešťany, Turčianske a Rajecké Teplice, Luhačovice. Problém nedostatočného využitia potenciálu rozvoja cestovného ruchu v celom cieľovom regióne nespočíva v nedostatočnom počte ubytovacích zariadení, ale predovšetkým v ich kvalite, kvalite základnej a sprievodnejuristickej infraštruktúry, chýbajúcej lokálnej a regionálnej organizovanej siete cestovného ruchu, nedostatočná kvalita a marketing služieb CR a ponuka vlastných turistických produktov, programov či aktivít, založená na ich jedinečnosti a atraktivnosti.

Na území regiónu chýbajú hotely päťhviezdičkovej kategórie. Iba jeden je v Moravskosliezskom kraji. Hotely vyššej kategórie sú zastúpené v menšej miere v najväčších mestách regiónu. V regióne sú zastúpené hotely nižších kategórií a penzióny, turistické ubytovne, kempy. Aj keď úroveň ich ponuky aj vybavenia postupne stúpa, je stále pre rozvoj cestovného ruchu v regióne nedostačujúca (tiež vzhľadom na lôžkovú kapacitu). Údaje týkajúce sa vybavenosti územia turistickými zariadeniami vrátane počtu lôžok sú uvedené v tabuľke 12: Počet zariadení a počet lôžok podľa turistických oblastí, str. 66.

## **1.8 Kultúrny potenciál**

V regióne je vybudovaná sieť kultúrnych pamiatok, pamiatkovo chránených historických sídiel a kultúrnych inštitúcií. Sú tu zastúpené múzeá a galérie, existuje sieť knižníc, divadiel a kín (Tabuľka č. 13: Počty kultúrnych zariadení, str. 66) V regióne sa koná množstvo folklórnych a ľudových podujatí. Na českej strane medzi najvýznamnejšie patria Medzinárodný folklórny festival v Strážnici, Jazda kráľov vo

Vlčnově, a na slovenskej strane Folklórny festival na Myjave, vo Východnej, na Heľpe, Festival ľudovej hudby v Habovke. Medzi ďalšie populárne podujatia patria fašiangy, vinobrania, hody, ľudové slávnosti, a pod. Za pozitívum treba považovať iniciatívu aj malých sídel, uchovávajúcich si svoje tradície.

Kultúrny potenciál je k podpore regionálneho rozvoja využívaný zatiaľ len veľmi sporadicky. Je sústredený prevažne do veľkých miest a v menších destináciách dochádza k jeho stagnácii až k poklesu. V celom regióne na oboch stranách hranice prevláda trend kontinuálneho poklesu výkonnosti verejných kultúrnych zariadení. Na základe štatistických zistení pozorujeme trend poklesu počtu kultúrnych akcií a ich návštevníkov na oboch stranách hranice regiónu.

## **1.9 Životné prostredie**

Slovensko-české prihraničné územie leží na styku biogeografickej provincie stredoeurópskych listnatých lesov a panónskej provincie. Táto poloha podmieňuje rôznorodosť pomerne zachovalých ekosystémov, ktoré sa, okrem iného, odrážajú v rozsahu chránených území. Veľké plochy, so značnou prírodnou a kultúrnou hodnotou, sú chránené niekoľkými stupňovými systémami (Tabuľka č. 15: Zoznam národných parkov v regióne, str. 67 a Tabuľka č. 16: Zoznam CHKO v regióne, str. 68). Región je zapojený do sústavy NATURA 2000. Za koordináciu v tejto oblasti zodpovedajú príslušné Správy chránených krajinných oblastí. V súčasnosti je dokončené mapovanie a zoznamy vhodných lokalít k zaradeniu do sústavy NATURA 2000.

Od začiatku 90. rokov minulého storočia sa v regióne prejavuje klesajúci trend v úrovni znečistenia ovzdušia, vychádzajúceho najmä z veľkých stacionárnych zdrojov. Najväčšia produkcia emisií je v Moravskosliezskom kraji, v oblasti Považia a Hornej Nitry.

Významným problémom je aj čistota povrchových tokov, a to aj napriek tomu, že sa kvalita vody v priebehu posledného desaťročia výrazne zlepšila, obzvlášť na hlavných tokoch (Morava, Odra a Váh), kde došlo ku zníženiu z V. stupňa znečistenia (veľmi silne znečistená voda) na stupeň III. (znečistená voda). Takmer vo všetkých ukazovateľoch s výnimkou biologických a mikrobiologických sa kvalita povrchových vôd dostala do II. – III. triedy čistoty. Najmä toky s menším prietokom vody sú aj naďalej silne až veľmi silne znečistené. Úroveň čistenia vôd je stále nedostačujúca, hlavne v prípade bodových zdrojov a je preto nutné zintenzívniť budovanie príslušnej infraštruktúry aj na úrovni sídiel.

Problémom je aj neustále zvyšovanie počtu zatopených oblastí súvisiacich s nadmernými zrážkami a nedostatočnou protipovodňovou ochranou na riekach Dyje, Morava a Váh. „Povodne sú sprievodným javom extrémnych odtokových pomerov, vyplývajúcich z vývoja a časového rozdelenia mimoriadnych zrážok i teplôt na prevažnej časti povodia. V posledných rokoch sa povodne opakujú každoročne, dokonca aj niekoľkokrát do roka. Pre vplyv budúcich rizík vzniku škôd sú mimoriadne dôležité riadenie a používanie priestorov, ktoré sú ohrozené povodňami a zlepšenie preventívnej stratégie od občanov a štátnych inštitúcií. Extrémne veľké vody sú ovplyvniteľné len vo veľmi obmedzenom rozsahu. Podstatným je navrátenie prirodzenej schopnosti akumulácie vody revitalizáciou povodí.

V súlade s trendmi oboch republík sa prejavuje mierny pokles produkcie odpadov v regióne, avšak objem komunálneho odpadu mierne rastie. Z výsledkov analýzy



využívania komunálneho odpadu je jasné, že väčšina tohto typu odpadu je eliminovaná na skládkach v súlade s legislatívou. Veľkým problémom zostáva sanácia starých neriadených skládok a environmentálnych záťaží<sup>2</sup>. V nadchádzajúcom období je ďalej nutné harmonizovať postupy s EÚ. Jedná sa najmä o zavádzanie maloodpadových technológií, recyklácie odpadov a spaľovanie odpadov.

Pre znižovanie a predchádzanie dôsledkov prírodných ako aj civilizačných rizík a dôsledkom nepredvídaných udalostí je žiaduce podporovať spoločnú spoluprácu kompetentných inštitúcií pri budovaní a rozvoji integrovaného environmentálneho manažmentu, cezhraničnej environmentálnej infraštruktúry a v neposlednom rade environmentálneho vzdelávania a výchovy Ekonomiky na oboch stranách cezhraničného regiónu sú vysoko energeticky náročné. Tento fakt zdôrazňuje potrebu zvyšovania podielu energetickej dodávky z obnoviteľných zdrojov. Podiel obnoviteľných zdroj je na slovenskej strane hranice vyšší ako na českej a to predovšetkým v dôsledku vyššieho podielu energie z vody. V využívaní ostatných obnoviteľných zdrojoch ako je najmä biomasa, komunálny a priemyselný odpad, vietor a slnečná energia slovenská časť hranice za českou výrazne zaostáva.<sup>3</sup>

## **1.10 Doprava a technická infraštruktúra**

### **Doprava**

V prihraničnom regióne sa nachádzajú významné dopravno-gravitačné a sídelné uzly, ktoré majú v oboch krajinách medzinárodný a celoštátny význam. Sú súčasne aj najvýznamnejšími sídelnými aglomeráciami celoštátneho až medzinárodného významu v oboch krajinách. Sú tvorené okolo miest Brno, Ostrava, Trenčín, Žilina a Trnava.

Na severojužnom prepojení sú na oboch stranách hranice nosné medzinárodné transeurópske koridory, zaradené do siete TEN. Jedná sa o koridor v smere Brno – Břeclav – Ostrava – Katovice na českej strane. Na slovenskej strane je to koridor Bratislava – Trnava – Trenčín – Žilina – Katovice. V rámci tohto koridoru sú budované diaľničné ťahy a výkonné železničné trasy.

Celý región má dôležitú tranzitnú funkciu. Kostru dopravného systému na českej strane tvoria diaľnice D1, D2, D47 a rýchlostná komunikácia R52. Na slovenskej strane kostru systému tvoria diaľnice D2 (pokračovanie diaľnice D2 z ČR) a D1 (Tabuľka č. 17: Dĺžka ciest a diaľnic v km, str. 69). Na mnohých úsekoch sú v súčasnosti budované a dokončované nové úseky diaľnic a rýchlostných komunikácií.

Hlavný smer priečneho prepojenia medzi slovenskou a českou časťou prihraničného regiónu je tvorený súčasnými a navrhovanými výkonnými komunikačnými

<sup>2</sup> starou environmentálnou záťažou sa chápe taký antropogénny zásah do prostredia, ktorý vznikol v minulosti a pretrváva dodnes, pričom zdroj znečistenia môže byť odstránený, alebo je stále aktívny. Do starých environmentálnych záťaží sa zahrňujú: staré skládky odpadov, staré banské diela, haldy, odkaliská, iné objekty banskej a opravárenskej činnosti, územia znečistené armádnou činnosťou, areály podnikov a priemyselné odpady, biologické odpady, hnojiská a poľnohospodárske dvory, chemické odpady, ťažké kovy, ropné látky a iné zdroje znečistenia podzemnej a povrchovej vody, pôdy, horninového prostredia a ovzdušia.

<sup>3</sup> zdroj EUROSTAT, v roku 2004 - veterná energia: ČR 10 GWh, SR 0,6 GWh, biomasa: ČR 55 433, SR 1 449 TOE, bioplyn: ČR 21 033 TOE, SR 247 TOE, geotermálna energia: ČR 0 TOE, SR 195 TOE, drevo a odpad: ČR 1 101 TOE, SR 0 TOE

prepojeniami, ktoré sú súčasne i trasami s medzinárodným významom. Najvýznamnejšie cestné a železničné prepojenia sú v smere Bratislava – Břeclav – Brno, Žilina – Ostrava. Ďalšie významné cestné prepojenia sú v smere Trenčín – Drietoma – Starý Hrozenkov, Púchov – Lyský priesmyk – Horní Lideč a Bytča – Makov – Rožnov pod Radhoštěm.

V regióne nie je príliš rozvinutá lodná doprava v zmysle prepravy nákladov a tovarov. Bolo navrhnuté vybudovanie vnútrozemskej medzinárodnej vodnej cesty na Morave s prepojením na Labe a na Váhu s napojením na Dunaj. Rieka Váh tvorí podľa dohody AGN národnú vodnú cestu E81 medzinárodného významu triedy Va, resp. Vb. Jej využitie je zatiaľ v dolnej časti (I. etapa). Región má však veľký potenciál pre rozvoj turistickej vodnej dopravy. Vodné cesty, ktoré existujú (Baťov kanál na Morave, rieka Dunaj), sú intenzívne využívané pre účely turizmu, rovnako ako už spomínané cyklotrasy. Ich ďalší rozvoj prispeje k posilneniu významu turizmu v regióne.

### **Hraničné priechody**

V regióne je 30 cestných a 14 železničných colných hraničných priechodov. Najvýznamnejším hraničným uzlom Slovenskej republiky s Českou republikou je diaľničný prechod Břeclav – Kúty, doplnený o prechod Lanžhot – Brodské, ktorý má funkciu uzla cestného a železničný uzol Břeclav – Lanžhot – Brodské – Kúty. Okrem toho sú v regióne turistické hraničné priechody výhradne pre peších, cyklistov, vodákov, bežkárov a jazdcov na koni. Ich využívanie si však vyžaduje zvláštne povolenie, jedná sa o malý pohraničný styk. Efektívne využitie týchto malých turistických ciest je v súčasnej dobe obmedzené, nakoľko nie sú v súlade s pravidlami Schengenskej dohody. V dôsledku toho sa prakticky dajú používať len oficiálne hraničné priechody (Tabuľka č. 18: Počty hraničných prechodov v jednotlivých krajoch, str. 69).

### **Technická infraštruktúra**

Územie je dostatočne vybavené technickou infraštruktúrou. Región je plne zásobovaný elektrickou energiou a zvyšuje sa aj miera plynofikácie územia. Rozdiely vo vybavenosti je možno pozorovať hlavne v podiele napojenia obyvateľstva na verejnú kanalizáciu a verejné vodovody. Podiel obyvateľov zásobovaných pitnou vodou z verejných vodovodov a podiel napojenia obyvateľstva na verejnú kanalizáciu je v českej časti regiónu vyšší než v slovenskej časti. Veľmi nepriaznivá situácia je v Žilinskom kraji, kde úroveň nedosahuje ani celoštátny priemer SR 47,2 % napojenia obyvateľov na verejnú kanalizáciu. Obdobná situácia je aj v oblasti čistenia odpadových vôd v ČOV.

V sledovanej oblasti je zásobovanie teplom centrálné zabezpečované iba vo väčších aglomeráciách. V odľahlých horských oblastiach a ďalších oblastiach s nízkou hustotou obyvateľstva sa perspektívne otvára priestor pre intenzívnejšie využívanie obnoviteľných a alternatívnych energetických zdrojov.

## **1.11 Informačné a komunikačné technológie**

Základná telekomunikačná sieť je na území regiónu vybudovaná a prebieha proces jej skvalitňovania. Telekomunikácie zaznamenali v poslednom desaťročí veľký rozvoj, najmä vďaka plošnému zavádzaniu mobilných telefónnych systémov. Zvyšuje sa tiež podiel prenosu dát a informácií cez pevné telefónne linky aj mobilné operátory.

Najmä v horských oblastiach a oblastiach chránených území pretrváva problém s pokrytím televízneho, dátového a mobilného signálu.

Vybavenosť územia pevnou telefónnou linkou a káblovou televíziou je mimo Moravskosliezsky kraj nadpriemerná. Vybavenosť osobným počítačom a jeho využitie jednotlivcami a pripojenie na internet je v celej českej časti pod republikovým priemerom, naopak v slovenskej časti je vybavenosť domácností PC a internetom vyrovnané priemerná s výnimkou Trenčianskeho kraja, ktorý je nad priemer. V súčasnosti sa najviac využíva pripojenie na internet prostredníctvom pevnej telefónnej linky.

Z hľadiska hodnotenia stavu informatizácie je dôležitá úroveň penetrácie (hustota pripojenia) vysokorýchlostného internetu v domácnostiach. Táto je na oboch stranách hranice veľmi nízka v porovnaní s priemerom EÚ. Výrazne horšia situácia je v SR, kde v roku 2005 bolo inštalovaných 2,5 vysokorýchlostných prípojok na 100 obyvateľov. V ČR bolo v roku 2005 inštalovaných 6,4 prípojok (zdroj: OECD: STAN Db). Všeobecným problémom cieľového regiónu na oboch stranách hranice je chýbajúce pokrytie predovšetkým v sídlach s menšou hustotou obyvateľstva, ktoré sú pre väčšinu komerčných prevádzkovateľov vysokorýchlostného pripojenia stratové. V týchto oblastiach, v ktorých trh zlyháva, je intervenovanie verejných zdrojov nevyhnutné. Z hľadiska efektívnosti informatizácie je dôležité, že ani jedna krajina nedosahuje v úrovni on-line dostupnosti základných služieb e-Governmentu ani priemernú úroveň EÚ-15. Kým v SR bola dostupnosť v roku 2004 15% v ČR to bolo 30% (zdroj: Eurostat, 2006). Z hľadiska výkonnosti Informačno komunikačných technológií (IKT) v podnikových procesoch možno vo všeobecnosti (na úrovni NUTS I) konštatovať, že kým ČR patrí v oblasti inklúzie IKT do podnikových procesov do skupiny 7 najvýkonnejších krajín EÚ (s podielom obratu cez internet vo výške 3,3 % v roku 2005, zdroj: eurostat), tak SR patrí medzi najslabšie krajiny EÚ (podiel obratu cez internet v podnikoch s viac ako 10 zamestnancami nedosahuje ani 1 %). Dôvodom nízkej penetrácie a úrovne inklúzie IKT do pracovného a bežného života na oboch stranách hranice, a predovšetkým na slovenskej strane, je hlavne nedostatok dostupného užitočného digitálneho obsahu v slovenskom alebo českom jazyku, za ktorý by boli ochotní používatelia platiť. Menej podstatným dôvodom je relatívne vysoká cena za IKT a ich prevádzku vzhľadom k príjmom domácností, a to predovšetkým v slovenskej časti cieľového regiónu.

## 1.12 SWOT analýza slovensko-českého prihraničného územia

Oblasť	Silné stránky	Slabé stránky
Charakteristika územia	bohatá morfológická rozmanitosť a členitosť krajinej štruktúry prihraničného regiónu	relatívne vysoký podiel územia so štruktúrou znemožňujúcou rozvoj aktivít generujúcich hospodársky rast regiónu (nízko obývané a neobývané oblasti)
Demografia	nadpriemerný podiel obyvateľstva v predproduktívnom veku v severnej časti slovenského regiónu celkovo relatívne priaznivá veková štruktúra	postupné starnutie obyvateľstva najmä vo vidieckych oblastiach záporné migračné saldo ekonomicky slabých subregiónov
Osídlenie	polycentrický systém osídlenie na oboch stranách hranice a existencia prirodzených pólov ekonomického rastu a nadregionálneho charakteru rozmanitosť vidieckej krajiny a vidieckej sídelnej štruktúry relatívne kvalitný bytový fond na vidieku	vysídľovanie a zhoršujúca sa veková štruktúra vidieckych obcí v okrajových častiach regiónu marginalizácia (rast nezamestnanosti, chudoby, vysídľovanie, ...) v niektorých predovšetkým vidieckych územiach (hlavne na úrovni LAU2) nedostatočná štandardizácia procesov strategického plánovania rozvoja regiónov od úrovne LAU2 po úroveň NUTS II.
Ekonomika	silná tradícia priemyselnej výroby v severnej časti, poľnohospodárstva a remesiel v južnej časti regiónu prílev PZI do cieľového regiónu, do tradičných, ale aj hight-tech odvetví priemyslu a služieb	nepriaznivá ekonomická štruktúra ekonomiky daná historickým vývojom - silná koncentrácia útlmových priemyselných odvetví nedokončená reštrukturalizácia tradičných odvetví nízka výkonnosť odvetví s vysokou pridanou hodnotou predovšetkým na Slovenskej strane hranice málo rozvinuté služby pre podporu malého a stredného podnikania (MSP) úpadok tradičných remeselných výrob
Trh práce	územie s technicky kvalifikovanou pracovnou silou vysoký podiel relatívne kvalifikovanej pracovnej sily (podiel obyvateľstva s vyšším ako stredným vzdelaním, nezamestnanosť absolventov) relatívne vysoká miera zamestnanosti a jej rast na slovenskej strane hranice relatívne nízka miera nezamestnanosti na slovenskej strane regiónu	relatívne vysoká miera nezamestnanosti na českej strane prihraničného regiónu, predovšetkým v MSK (15,7 % k 31.12) relatívne nízka a klesajúca miera zamestnanosti na českej strane hranice relatívne vysoký podiel absolventov na evidovanom počte nezamestnaných (od 14 – 17 %,)

<b>Oblasť</b>	<b>Silné stránky</b>	<b>Slabé stránky</b>
<b>Veda, výskum, vzdelávanie</b>	vysoký objem alokovaných PZI do príbuzných technologických odvetví na oboch stranách hranice v regióne sa nachádzajú tradičné centrá vzdelávania, výskumu a vývoja	zrušenie značnej časti výskumných ústavov nedostatočná materiálna a IT vybavenosť vzdelávacích inštitúcií nedostatočná prepojenosť na sféru podnikov nízka výkonnosť VaV a efektívnosť VaV v regióne, najmä na slovenskej strane hranice nízka účinnosť systému vyššieho a špecializovaného vzdelávania pre potreby znalostnej spoločnosti
<b>Doprava</b>	významné tranzitné funkcie v medzinárodnej doprave poloha vo významnom európskom dopravnom koridore sever - juh	nedostatočná dostupnosť cezhraničných sídiel a aktivít nachádzajúcich sa mimo hlavných dopravných koridorov neexistujúca, alebo nekvalitná cezhraničná dopravná infraštruktúra
<b>Technická infraštruktúra</b>	dostatočné pokrytie územia rozvodnými sieťami elektrickej energie a plynu	relatívne značný podiel obcí bez vybudovanej kanalizácie a ČOV, najmä v horských oblastiach a v oblastiach s nízkou hustotou obyvateľstva zaostávajúca technická infraštruktúra a vybavenosť na vidieku
<b>Informačná a komunikačná technológia</b>	postupná informatizácia verejnej správy postupné zvyšovanie rozširovanie širokopásmového internetu alokované významné PZI v sektore IKT a ich významný podiel na zamestnanosti a pridanej hodnote	nedostupné kvalitné verejné elektronické služby v českom a slovenskom jazyku nedostupnosť kvalitných e-služieb pre cezhraničný región nedostatočné využívanie širokopásmového internetu hlavne vo vidieckych sídlach nerozvinuté IKT služby a siete nízka kompletnosť vybraných skupín používateľov IKT
<b>Životné prostredie</b>	relatívne vysoké zastúpenie druhovo bohatších lesných porastov odolnejších voči pôsobeniu negatívnych vplyvov nadpriemerná kvalita životného prostredia v pohraničnom podhorskom a horskom pásme vysoký podiel veľkoplošne chráneného územia	prítomnosť veľkých znečisťovateľov ŽP značný výskyt starých ekologických záťaží nízka úroveň plánovacej a projektovej pripravenosti nedostatočná protipovodňová ochrana sídiel územia prekračujúce limity emisií na severe českej časti regiónu zvyšená kontaminácia pôdy vplyvom poľnohospodárskej činnosti najmä na juhu regiónu prítomnosť trvalého znečistenia predovšetkým na severnej českej strane regiónu kontaminácia pôd a podzemných vôd; nárast znečistenia z mobilných zdrojov znečistenia v oblastiach dopravných koridorov

Oblasť	Silné stránky	Slabé stránky
Kultúrne dedičstvo a tradície	región bohatý na historické objekty a zachovalé prvky ľudovej architektúry veľká rozmanitosť zachovalých a obnovovaných ľudových zvykov a tradícií dostupnosť infraštruktúry kultúry	klesajúci počet kultúrnych akcií a ich návštevníkov zanedbávanie obnovy historických objektov a kultúrnych zariadení
Turizmus	dostupná a pestrá ponuka turistických atrakcií (kultúrne, prírodné a športové atrakcie) dobré možnosti vidieckej turistiky vo väzbe na regionálne špecifické atraktivity (vinárstvo, folklór...) veľké množstvo značených turistických tras a cyklotrás rozvinuté kúpeľníctvo	nedostatočná ponuka atraktívnych produktov CR nedostatočná vybavenosť územia rozvinutou turistickou infraštruktúrou a službami prakticky neexistujúca regionálna štruktúra turizmu výrazná sezónnosť turizmu malý podiel zamestnanosti v turizme nedostatočná priechodnosť ČR - SR hranice v turisticky exponovaných územiach

Oblasť	Príležitosti	Ohrozenia
Charakteristika územia	atraktívne územie pre zahraničných investorov prihraničný charakter regiónu umožňuje efektívnu spoluprácu vo výrobnej oblasti, rozvoj infraštruktúry, ochrany životného prostredia, kultúrno-vzdelávacej činnosti a predovšetkým turizmu	prehlbujúca sa marginalizácia niektorých častí územia regiónu
Demografia	pozitívna migrácia obyvateľov v produktívnom a predproduktívnom veku do vidieckych sídiel, nachádzajúcich sa v prímestských aglomeráciách	záporná migrácia, starnutie obyvateľstva v ekonomicky slabých regiónoch
Osídlenie	rozvinutá sieť stredne veľkých miest zachované rôzne typy vidieckeho osídlenia	vznik "hnedých území"(brown fields) vznik neobhospodarovaných plôch a opustených budov
Ekonomika	prílev PZI do odvetví s vysokou pridanou hodnotou, náročných na technológie a kvalitnú pracovnú silu rozvoj regionálnych a cezhraničných klastrov v odvetviach priemyslu a služieb	odchod investorov, ktorí využívali komparatívnu výhodu nižších nákladov na prácu predovšetkým v SR nedostatočná dostupnosť kvalitnej verejnej infraštruktúry, kvalitnej pracovnej sily podnikateľského prostredia pre zahraničných investorov využívajúcich komparatívnu výhodu nižších nákladov na inováciu

Oblasť	Príležitosti	Ohrozenia
Trh práce	prílev PZI rozvoj služieb v materiálovej obsluhu a cestovnom ruchu integrácia cezhraničného trhu práce zníži nezamestnanosť v SR dostupnosť infraštruktúry všetkých stupňov vzdelávania	integrácia cezhraničného trhu práce zvýši nezamestnanosť v ČR zvyšovanie, resp. Stagnácia nezamestnanosti vo vidieckych sídlach, nachádzajúcich sa mimo pólov rastu
Veda, výskum, vzdelávanie	rozvoj inovatívnych priemyselných klastrov regionálneho a cezhraničného charakteru vytvárajúcich dopyt po VaV existujúca infraštruktúra VaV	odliv absolventov terciárneho vzdelávania a tým oslabovanie intelektuálnej základne územia zanedbanie systému celoživotného vzdelávania pokračujúca stagnácia vývojových a inovačných aktivít v podnikovom výskume a nedostatočná podpora VaV
Doprava	dobudovanie a napojenie hlavných dopravných koridorov dobudovanie cyklotrás, chodníkov a vodných ciest	zaostávanie v budovaní a napájaní regiónu na nadradené siete rušenie prevádzky na regionálnych železničných tratiach a útlm regionálnej hromadnej dopravy
Technická infraštruktúra	zásoby minerálnych vôd, ktoré sú minimálne využívané hustá vzájomne prepojená energetická sieť	starnutie a slabá údržba sietí technickej infraštruktúry slabý rozvoj odkanalizovania a čistenia odpadových vôd enormný rast cien energie
Informačná a komunikačná technológia	pokračujúca informatizácia v rámci národných politík na oboch stranách hranice	neliberalizovaný telekomunikačný trh (SR) nedostatočná kompetencia používateľov IKT nízky stupeň spolupráce nekoordinovane vznikajúcich verejných informačných služieb (IS)
Životné prostredie	komplexná cezhraničná revitalizácia krajiny spoločné riešenie environmentálnych problémov a katastrof zvýšenie podielu alternatívnych a obnoviteľných zdrojov energie rozvoj verejnej dopravy	negatívny vývoj ekologického povedomia obyvateľstva nedoriešené protipovodňové opatrenia neriešenie starých ekologických záťaží zvyšovanie environmentálnej záťaže vplyvom zvyšovania dopravnej dostupnosti územia
Kultúrne dedičstvo a tradície	blízkosť a vzájomné dopĺňanie kultúrnych tradícií a hodnôt na oboch stranách prihraničného regiónu jazyková blízkosť	nedostatočná podpora obnovy kultúrnych hodnôt regiónu nedostatočná podpora kultúrneho povedomia obyvateľov pokračujúce poškodzovanie vzhľadom na vidieckej zástavby, vrátane stavebných pamiatok

<b>Oblasť</b>	<b>Príležitosti</b>	<b>Ohrozenia</b>
<b>Turizmus</b>	rast dopytu po turizme vytváranie spoločných produktov a marketingu cezhraničného regiónu ako jednej destinácie	nedostatočná koordinácia subjektov cestovného ruchu



### 1.13 Popis disparít a faktorov rozvoja slovensko-českého prihraničného územia

Kód disparity	Popis disparity	Faktor rozvoja	Kód zasiahnutej disparity
1	Nízka ekonomická výkonnosť (HDP/obyv. v PKS) v severnej časti regiónu (ZA, MS)	Integrácia procesov, tvorba a zdieľanie poznatkov prostredníctvom rozvoja cezhraničných kooperačných sietí	(2., 4., 6., 7., 8)
2	Nedostupná alebo nekvalitná cezhraničná infraštruktúra v doprave, životnom prostredí, turizme,	Investície do zvýšenia dostupnosti a zvýšenia kvality cezhraničnej infraštruktúry dopravy, životného prostredia, turizmu, a ostatných verejných služieb, IKT?	(2., 4., 5, 6., 7., 8.)
3	Neukončená reštrukturalizácia tradičných priemyselných odvetví a pomalý rozvoj inovatívnych odvetví výroby a služieb s potenciálom cezhraničnej spolupráce	Tvorba nových produktov a zlepšovanie marketingu CR	(4., 5., 3., 6., 8.)
4	Pokles výkonnosti služieb v oblasti turizmu a kultúry	Zvyšovanie atraktívnosti územia pre obyvateľov a investorov prostredníctvom podpory vytvárania nových pracovných miest a zvyšovania dostupnosti kvalitnej cezhraničnej verejnej infraštruktúry	(1., )
5	Záporné migračné saldo v zaostávajúcich regiónoch (na úrovni LAU2- obce)	Rozvoj regionálnych a cezhraničných priemyselných klastrov Zvyšovanie atraktívnosti územia pre PZI	(1., 4.,)
6	Relatívne vysoká nezamestnanosť a nízky rast zamestnanosti hlavne v severnej časti regiónu	Tvorba a sprístupňovanie cezhraničného digitálneho obsahu v českom a slovenskom jazyku, zavádzanie cezhraničných e-služieb	(1.,3., 4., 6., 7., 8.,)
7	Nízka kvalita disponibilnej pracovnej sily (mobilita, vzdelanie, zručnosti, kreativita, ...)		
8	Nedostupný kvalitný digitálny cezhraničný obsah v slovenskom, alebo českom jazyku a nedostupné cezhraničné e-služby		

## **2                    Zoznam oprávnených regiónov na úrovni NUTS III**

### **2.1 Zoznam a mapové znázornenie územia**

Pre Cieľ Európska teritoriálna kooperácia v slovensko-českom pohraničí sú za oblasti pre podporu považované oblasti na administratívnej úrovni NUTS III pozdĺž hranice.

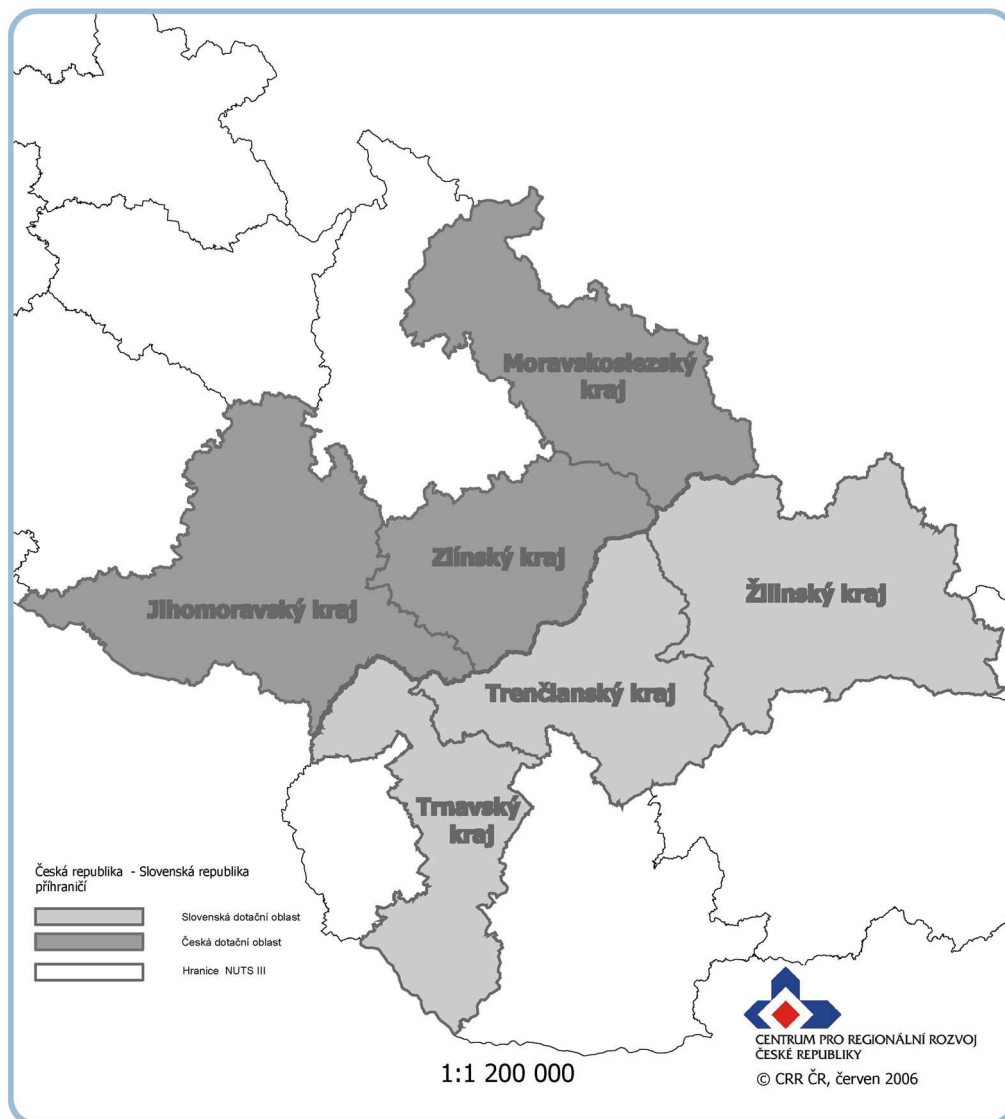
#### **Oprávnené regióny Slovenskej republiky:**

- Trnavský kraj
- Trenčiansky kraj
- Žilinský kraj

#### **Oprávnené regióny Českej republiky:**

- Juhomoravský kraj
- Moravskosliezsky kraj
- Zlínsky kraj

Operačný program cezhraničnej spolupráce na roky 2007-2013 nadväzuje na Iniciatívu Spoločenstva Interreg III A pre roky 2004-2006 aj v územnej podpore. Podporované územie je vymedzené takmer zhodnými NUTS III regiónmi ako v predchádzajúcom programe. V roku 2006 boli k územiu Juhomoravského kraja administratívne pričlenené ďalšie obce (19). Obe časti hranice budú podporované plnohodnotne na celých územiach NUTS III, ktorých sa program týka.



## 3 Stratégia

### 3.1 Spoločná cezhraničná stratégia

Hlavným zámerom spoločného rozvojového procesu v programovacom období 2007 – 2013 je podporovať spoločný rozvoj regiónu v rámci spoločného Schengenského priestoru. Súčasťou tohto cieľa je zabezpečovanie takých podmienok, ktoré budú podporovať rozvoj spoločného regiónu.

**Globálnym cieľom** je rast kohézie a konvergenzie cezhraničného regiónu. Utvárať funkčnú sieť spolupracujúcich orgánov s cieľom podporovať udržateľný, integrovaný ekonomický, environmentálny, sociálny a kultúrny integrovaný rozvoj cezhraničného regiónu prostredníctvom zlepšenia dostupnosti, rozvoja informatizácie, turizmu, zachovaním a rozvojom kultúrnych tradícií.

Celkový strategický zámer sleduje zabezpečenie plnenia základných strategických cieľov európskych a národných strategických dokumentov prostredníctvom spoločných projektov a aktivít v prihraničnom regióne. Tým sa zabezpečuje aj jedna zo základných tendencií EÚ a to integrácia a kohézia v medzinárodných súvislostiach.

Priority tohto spoločného programového dokumentu smerujú aj k vytvoreniu spoločných vízií rozvoja vo vybraných oblastiach, ktoré budú využívať potenciál a možnosti cezhraničného regiónu pri spoločnom riešení hlavných problémov. Preto je nevyhnutné zabezpečiť nepretržitú koordináciu rozvoja a výmenu pohľadov na spoločné aktivity v rámci cezhraničného regiónu.

V záujme zabezpečenia celkového strategického zámeru navrhuje programový dokument podporovať dosiahnutie nasledujúcich **špecifických cieľov rozvoja cezhraničného regiónu**:

1. Podpora rozvoja hospodárskych a sociálnych cezhraničných štruktúr zvyšujúcich konkurencieschopnosť a zamestnanosť v regióne.
2. Zvyšovanie dostupnosti a kvality cezhraničnej infraštruktúry, ktorá podporuje kohéziu cezhraničného regiónu.

Oba špecifické ciele podporujú aktivity, ktoré v cezhraničnom efekte v súlade s národnými stratégiami budú prispievať k plneniu cieľov Lisabonskej a Göteborskej stratégie.

Vyššie definované strategické ciele budú plnené prostredníctvom dvoch tematicky orientovaných prioritných osí a jednej podpornej prioritnej osi, ktoré sú definované v kapitole 4.

Pri zabezpečovaní špecifických cieľov rozvoja cezhraničného regiónu je potrebné mať v pozornosti tvorbu spoločných vízií integrovanej regionálnej ekonomiky,

sociálnej kohézie, ochrany prírodného a kultúrneho dedičstva a dobrých susedských vzťahov.

Tabuľka č. 1. Programové ukazovatele

názov ukazovateľa	merná jednotka	východisková hodnota				cieľová hodnota		zdroj
		rok	hodnota	ČR	SR	rok	hodnota	
HDP v cieľovom regióne na obyvateľa v PPS (EÚ25=100)	%	2003	53,0	58,6	47,5	2013	62,0	ŠÚ SR/ČR
Miera registrovanej nezamestnanosti v cieľovom regióne (31.12.)	%	2005	10,1	12,0	8,2	2013	8,5	ŠÚ SR/ČR
Bilancia služieb cestovného ruchu v cieľovom regióne	EUR	2005				2013		ŠÚ SR/ČR

## **4 Prioritné osi**

### **4.1 Prioritné osi a ich špecifické ciele**

Slovensko-české cezhraničie má veľký potenciál pre rozvoj socio-kultúrnej a hospodárskej spolupráce a dobré podmienky pre rozvoj turizmu, životného prostredia a dopravnej infraštruktúry.

Vzhľadom na objem alokovaných finančných prostriedkov boli pre podporu z programu cezhraničnej spolupráce určené dve rozvojové prioritné osi regiónu a samostatná prioritná os pre zabezpečenie riadenia, kontroly a monitoringu programu. Podpora je poskytovaná formou nenávratnej finančnej pomoci.

Podporované prioritné osi sú nasledovné:

**Prioritná os I: Podpora sociokultúrneho a hospodárskeho rozvoja cezhraničného regiónu a spolupráce**

**Prioritná os II: Rozvoj dostupnosti cezhraničného územia a životného prostredia**

**Prioritná os III: Technická pomoc**

#### **4.1.1 Prioritná os I – Podpora sociokultúrneho a hospodárskeho rozvoja cezhraničného regiónu a spolupráce**

##### **Východisková situácia**

Na česko-slovenskej hranici existujú spoločenské väzby, ktoré majú dlhú tradíciu, a to aj napriek tomu, že tieto väzby utrpeli rozdelením republík v 90.-tych rokoch. Jedným z dôvodov je fakt, že táto hranica nie je limitovaná jazykovou bariérou a tiež to, že tradičné aktivity Čechov a Slovákov sú si prirodzene blízke. V súčasnej dobe a predovšetkým od vstupu oboch štátov do EÚ sa ich väzby s využitím inštitucionálnych štruktúr obnovujú, upevňujú a získavajú novú kvalitu. V regióne existuje množstvo spoločenských, umeleckých a kultúrnych aktivít a akcií, ale ich želanému rozšíreniu bránia nedostatočné kapacitné a finančné prostriedky a tiež nevyhovujúca technická vybavenosť infraštruktúry.

Cezhraničné územie poskytuje možnosti rozvoja predovšetkým na báze spolupráce a sieťovania. To je nevyhnutnou podmienkou k cielenému a efektívnemu socio-kultúrnemu a hospodárskemu rozvoju. Vzhľadom k tomu je tiež potrebné odstraňovať prekážky v komunikácii, budovať a rozvíjať spoločný informačný a komunikačný priestor predovšetkým medzi inštitúciami, samosprávami, podnikateľmi, záujmovými združeniami a v neposlednom rade obyvateľmi na oboch stranách hranice. Súčasťou tohto cieľového zamerania je preto tiež vytvorenie podmienok pre vzdelávanie v záujme naplnenia obsahu a vyškolenie ľudí vo využívaní informačných technológií.

Okrem hospodárskych, kultúrnych, spoločenských a ekonomických otázok spoločného rozvoja cezhraničného regiónu sa dostávajú do popredia otázky kvality

životného prostredia a jeho väzby na trvalo udržateľný rozvoj spoločného regiónu. Stále významnejšími sa stávajú spoločnej ochrany pred prírodnými katastrofami a technologickými haváriami. V spoločnom záujme rozvoja kvalitatívneho rozvoja cezhraničného regiónu s kvalitným životným prostredím je preto potrebné riešiť otázky spoločnej ochrany pred prírodnými katastrofami a technologickými haváriami. Je potrebné vytvoriť a rozvíjať prostredie, ktoré umožní takýmto udalostiam predchádzať, resp. pri ich výskyte ich efektívne a rýchle eliminovať. K tomu by mala prispieť aj podpora rozvoja spoločných záchranných systémov. Ďalším dôležitým aspektom je eliminácia, resp. zmierňovanie vplyvov ekonomických činností a ich podpory na životné prostredie. V tomto kontexte programu sú podstatné predovšetkým oblasti rozvoja turizmu, dopravy, multifunkčného poľnohospodárstva vo vidieckych oblastiach a v neposlednom rade environmentálneho vzdelávania a výchovy.

Spoločným menovateľom všetkých aktivít tejto prioritnej osi je nepriamo podporiť rozvoj podnikateľského a inovačného prostredia a to hlavne orientáciou na využitie vysokého potenciálu cezhraničného regiónu pre vytváranie cezhraničných regionálnych klastrov predovšetkým v oblasti služieb s vysokou pridanou hodnotou rozvoj (najmä turizmu) a inovatívnych odvetví priemyselnej výroby.

#### **Ciele:**

- posilnenie vzájomnej spolupráce a sieťovania;
- obnova a zachovanie regionálnych kultúrnych tradícií,
- spoločné prístupy k rozvoju ľudských zdrojov a vzdelanosti;
- zlepšenie cezhraničných rozvojových aktivít v oblasti hospodárstva;
- využitie potenciálu turizmu pre nárast jeho ekonomického významu v cezhraničnom regióne,
- podpora tvorby spoločných produktov cestovného ruchu.

#### **Stručný popis prioritnej osi**

Súčasný stav **kultúrnych aktivít a tradícií** v regióne si vyžaduje všestrannú podporu. Podporou týchto aktivít sa upevnia nielen existujúce tradície, ale umožní sa vznik nových a zvýši sa aj atraktivita regiónu v oblasti cestovného ruchu, čo prispeje tiež k udržaniu, respektíve rozvoju pracovných príležitostí s tým spojených.

Kontakty v súčasnej dobe medzi českou a slovenskou stranou existujú, nie sú však vytvorené stabilné **kooperačné siete**. V tejto oblasti je potrebné podporiť tvorbu nových a upevnenie existujúcich väzieb na základe spolupráce medzi subjektmi politického, ekonomického a občianskeho sektora. Dôsledkom bude vytvorenie regionálnych rozvojových štruktúr vedúcich k dlhodobu udržateľnej integrácii, a ekonomickému rastu cezhraničného regiónu. Predmetom podpory kooperačných štruktúr bude budovanie a rozvoj spolupráce v takých oblastiach ako sú verejné služby, turizmus, hospodárska spolupráca, informatizácia, výchova a vzdelávanie, kultúra a občianske aktivity.

V regióne je pomerne vysoké zastúpenie ekonomicky aktívneho obyvateľstva, ktorého veľký rozvojový potenciál je v kvalifikácii (technická odbornosť). Hlavne v cezhraničných oblastiach sa ale prejavuje vyššia miera nezamestnanosti.

**Kvalifikačná štruktúra** nezamestnaného obyvateľstva má nevyhovujúcu štruktúru hlavne s ohľadom na súčasné potreby trhu práce. Veľký potenciál regiónu je možné hľadať v zlepšení podmienok pre celoživotné vzdelávanie obyvateľov na základe spoločných princípov a výmeny skúseností. V regióne existujú významné univerzity a vysoké školy, je vybudovaná sieť stredných škôl. Potenciál **zefektívňovania a udržiavania výskumu a vedy** v regióne je v spolupráci medzi vybudovanou školskou sieťou na každej strane hranice.

V regióne je zjavná tradícia priemyselnej výroby a remesiel. Niektoré odvetvia výroby majú vybudovanú dobrú technickú infraštruktúru spolu s ľudským potenciálom a dlhú tradíciu výroby. Tiež sa tu ale nachádza pomerne vysoká koncentrácia priemyselných odvetví, ktoré sú v útlme a to predovšetkým tradičných remeselných výrob. U malého a stredného podnikania sú pomerne málo rozvinuté služby pre podporu tohto typu podnikania v cezhraničnom regióne. „Vplyvom PZI sú v regióne etablované dynamicky sa rozvíjajúce inovatívne odvetvia, ktoré v na každej strane hranice rozvíjajú klastrové iniciatívy. Prostredníctvom podpory cezhraničnej spolupráce je potrebné vytvoriť priaznivé prostredie pre rozvoj intenzívnejšej kooperácie medzi podnikmi, univerzitami, výskumnými a vývojovými pracoviskami, verejným a občianskym sektorom a docieľiť tým výraznú synergiu vyplývajúcej z možností, ktoré poskytujú výhody cezhraničnej spolupráce. Rozvoj cezhraničných klastrov predstavuje výrazný zdroj trvalo udržateľného a dynamického rastu a v konečnom dôsledku aj kvality života v cieľovom regióne.

Región je z hľadiska **turizmu** charakteristický množstvom zaujímavých oblastí, ktoré však nie sú dostatočne využívané a nepodieľajú sa na tvorbe imidžu regiónu. Nedostatky, ktoré bránia rozvoju turizmu v tejto oblasti, sú nízka kvalita infraštruktúry, nevyhovujúca dostupnosť k turisticky atraktívnym oblastiam, nízka kvalita a kvantita poskytovaných služieb, nedostatočná inštitucionálna podpora a propagácia regiónu. Významný disponibilný potenciál pre rozvoj cestovného ruchu na oboch stranách hranice je agroturistika, ktorá môže byť významným zdrojom rastu vo vidieckych oblastiach, v ktorých bude podporovaná multifunkčnosť poľnohospodárstva aj pre účely rozvoja turizmu.

Je potrebné zvyšovať **dostupnosť** turisticky atraktívnych oblastí, podporovať tvorbu spoločných produktov cestovného ruchu, zlepšiť kvalitu turistickej infraštruktúry a podporovať ju účinnou propagáciou. V tejto oblasti sa dá využiť potenciál turizmu pre podporu a rozvoj malého a stredného podnikania. V mikroregiónálnych územných celkoch je potrebné podporovať zlepšenie dostupnosti turistických atraktivít. Súčasne je potrebné podporovať cielené školenie a rekvalifikáciu obyvateľov orientované na poskytovanie zvyšovanie kvality služieb v turizme. Pri podpore rozvoja turizmu je potrebné pri všetkých projektoch eliminovať, resp. zmierniť konflikt medzi rozvojom cestovného ruchu a ochranou životného prostredia. Po vytvorení hranice medzi oboma štátmi došlo k zoslabeniu priamych hospodárskych, kultúrnych a sociálnych väzieb obyvateľstva. Možnosť opätovného nadviazania kontaktov, realizovaných formou globálneho grantu, ktoré sú väčšinou viazané regionálnymi špecifickými alebo konkrétnymi akciami, vytvára základ pre rozvoj ďalšej hospodárskej spolupráce. Podpora malých projektov sa väčšinou stretáva s najväčším ohlasom a je prínosom pre získavanie nových skúseností z realizácie spoločných projektov.



### Indikatívny zoznam aktivít:

- podpora rozvoja kooperačných sietí verejnoprávných, hospodárskych a občianskych aktérov, ktoré sa budú zaoberať individuálnymi tematickými aktivitami v podporovaných oblastiach;
- rozvoj spoločných systémov vzdelávania
- rozvoj spoločných systémov trhu práce a sociálnych služieb
- rozvoj cezhraničnej spolupráce medzi podnikmi, výskumnými a vývojovými inštitúciami
- podpora rozvoja cezhraničných priemyselných klastrov;
- investície do cezhraničnej infraštruktúry turizmu;
- organizovanie spoločných cezhraničných podujatí v oblasti turizmu a kultúry
- podpora vytvárania spoločných produktov kultúry, turizmu a tradičných remesiel;
- podpora spoločného záchranného systému;
- podpora malých projektov s cezhraničným charakterom.

### Hlavní koneční prijímatelia<sup>4</sup>:

- verejná správa
- subjekty neziskového charakteru
- hospodárske a poľnohospodárske komory

### Merateľné ukazovatele prioritnej osi<sup>5</sup>:

	názov ukazovateľa	merná jednotka	východisková hodnota		cieľová hodnota		zdroj
			rok	hodnota	rok	hodnota	
výstup	Počet projektov	Počet	2006	0	2013	183	ITMS/monit
výstup	Počet projektov podľa ekonomickej aktivity	Počet	2006	0	2013	183	ITMS/monit
výsledok	Počet projektov podľa úrovne cezhraničnej spolupráce	Počet	2006	0	2013	183	ITMS/monit
výsledok	Spoločná príprava	Počet	2006	0	2013	137	ITMS/monit
výsledok	Spoločná realizácia	Počet	2006	0	2013	183	ITMS/monit
výsledok	Spoločné financovanie	Počet	2006	0	2013	82	ITMS/monit
výsledok	Spoločné užívanie výsledkov projektu	Počet	2006	0	2013	183	ITMS/monit
dopad	Počet vytvorených a udržaných cezhraničných partnerstiev	Počet	2006	0	2013	82	ITMS/monit
dopad	Počet vytvorených pracovných miest	Počet	2006	0	2013	1 000	ITMS/monit

## 4.1.2 Prioritná os II – Rozvoj dostupnosti cezhraničného územia a životného prostredia

### Východisková situácia:

Pre celoplošný rozvoj regiónu je potrebné budovať, rekonštruovať a udržiavať dopravnú infraštruktúru v záujme zlepšenia dostupnosti všetkých územných častí cezhraničného regiónu. Podporovanie vytvárania podmienok pre regeneráciu a zachovanie kvalitného životného prostredia je jednou zo základných podmienok pre

<sup>4</sup> všetci koneční prijímatelia musia mať právnu subjektivitu podľa miestne príslušných zákonov

<sup>5</sup> všetci koneční prijímatelia musia mať právnu subjektivitu podľa miestne príslušných zákonov

zvýšenie atraktivity cezhraničného regiónu pre rozvoj turizmu, ako jedného z významných prvkov napomáhajúcich zlepšovaniu mikroregionálnych ekonomických podmienok a tým podporujúcich rastu celého cezhraničného regiónu. V nadväznosti na technologický vývoj a na ciele Lisabonskej stratégie je pre zlepšenie transferu informácií a know-how nevyhnutné podporovať rozvoj digitálneho obsahu v záujme zlepšenia informačnej a komunikačnej dostupnosti pohraničia.

#### **Ciele:**

- zvýšenie dostupnosti cezhraničného územia;
- zachovanie regionálnych a lokálnych špecifik a rázu krajiny cezhraničného regiónu;
- vytváranie podmienok pre regeneráciu a zachovanie kvalitného životného prostredia;
- zvýšenie využívania informačných a komunikačných technológií.

#### **Stručný popis prioritnej osi**

V prioritnej osi sa podporuje vytváranie podmienok pre regeneráciu a zachovanie kvalitného životného prostredia je jednou zo základných podmienok pre zvýšenie atraktivity cezhraničného regiónu pre investorov, občanov a turistov, ako jedného z významných prvkov napomáhajúcich zlepšovaniu mikroregionálnych ekonomických podmienok a tak podporovanie trvalo udržateľnému rastu celého cezhraničného regiónu.

Regiónom prechádzajú hlavné medzinárodné a celoštátne dopravné siete. Pre využitie tejto výhody pre celoplošný rozvoj regiónu je potrebné naďalej budovať, rekonštruovať a udržiavať **dopravnú infraštruktúru** v záujme zlepšenia dostupnosti všetkých územných častí regiónu k nadradenej sieti. Veľmi dôležitým cieľom pre všeobecný rozvoj regiónu je zvýšenie úrovne dostupnosti územia regiónu ležiaceho mimo hlavnej rozvojovej osi. Predovšetkým ide o rozvoj dopravnej infraštruktúry zabezpečujúcej prístup k spoločným hraničným priestorom, vhodných pre rozvoj turizmu a iných lokálne viazaných podnikateľských aktivít.

Tiež je žiaduce zlepšiť **dostupnosť** existujúcich turistických stredísk a zariadení na nadradenej regionálnej a vyššej dopravnej sieti. Podporovať by sa mali aj netradičné dopravné systémy, lokálne a regionálne vodné cesty a ostatné doplnkové dopravné zariadenia. V neposlednej rade pre zvýšenie atraktivity prírodného a kultúrneho dedičstva regiónu je podpora systémov verejnej dopravy – celoročných a sezónnych. Pre manažment a efektívne riadenie verejnej dopravy je potrebná orientácia na nové inteligentné dopravné systémy podporujúce integrované systémy verejnej dopravy na lokálnej aj mikroregionálnej úrovni a systémy šetrné k životnému prostrediu.

V cezhraničnom regióne v sledovanom období bolo zaznamenané znižovanie úrovne znečistenia ovzdušia predovšetkým v dôsledku poklesu priemyselnej výroby, ako aj reštrukturalizácie výroby. Región sa vyznačuje značným prírodným dedičstvom a na jeho území sa nachádzajú prvky NATURA 2000. Dosť výraznou nevýhodou regiónu je nedostatočné zabezpečenie zásobovania obyvateľov pitnou vodou z verejných vodovodov a predovšetkým vybavenosť časti územia verejnou kanalizáciou v prihraničných oblastiach. Tento nedostatok sa najviac prejavuje v územiach mimo hlavných urbanizačných osí a centra, v cezhraničnom území horských a podhorských častí regiónu. Tento handicap ovplyvňuje aj možnosti využitia vidieckeho

podhorského územia vhodného pre rozvoj turizmu. Ďalším problémom sú v niektorých častiach územia nedoriešené protipovodňové opatrenia. Súčasne táto časť regiónu má dobrú perspektívu v intenzívnejšom využívaní obnoviteľných alternatívnych zdrojov energie.

Napriek neustálemu socioekonomickému rozvoju regiónu a vysokej penetrácii prostriedkov mobilnej komunikácie v regióne je dlhodobým problémom v regióne nízka úroveň informatizácie cezhraničného regiónu. Príčinami zaostávania je nízka penetrácia širokopásmových technológií v domácnostiach a podnikoch, ich pomerne vysoké náklady v porovnaní s kúpnu silou, nedostatočná počítačová gramotnosť a v neposlednom rade nedostupný užitočný digitálny obsah, za ktorý by boli ochotní užívatelia platiť. Zvyšovanie penetrácie širokopásmového internetu a zavádzanie spoločných e-služieb v takých oblastiach ako napr. e-Government, e-Health, eLearning, e-Business, e-Inclusion, eEnvironment a pod. sa budú rozvíjať spoločný informačný priestor medzi užívatelmi na oboch stranách hranice. Jeho rozvoj a využívanie zásadne ovplyvní úroveň kvality služieb, konkurencieschopnosti a inovatívnosti v priemysle, zamestnanosti, vzdelávania a v konečnom dôsledku kvality života obyvateľov.

Rozšírením využívania informačných a komunikačných technológií v spoločnosti sa zvýši vzdelanosť a konkurencieschopnosť obyvateľstva, skvalitnia sa služby, uľahčí sa prístup k informáciám, verejnej správe a trhu.

#### **Indikatívny zoznam aktivít:**

- budovanie dopravnej infraštruktúry regionálneho a miestneho významu s cezhraničným efektom
- rozvoj systémov na zlepšovanie kvality a efektívnosti verejnej dopravy
- budovanie cezhraničnej infraštruktúry životného prostredia, prírodných zdrojov, obnoviteľných energetických zdrojov a systémov na zvyšovanie ich kvality
- podpora rozvoja digitálneho obsahu;
- rozvoj spoločných systémov ochrany obyvateľstva pred živelnými pohromami
- tvorba užitočného digitálneho obsahu v českom a slovenskom jazyku a zavádzanie cezhraničných e-služieb

#### **Hlavní koneční prijímatelia<sup>6</sup>:**

- verejná správa
- subjekty neziskového charakteru
- hospodárske a poľnohospodárske komory

#### **Merateľné ukazovatele prioritnej osi**

---

<sup>6</sup> Všetci koneční prijímatelia musia mať právnu subjektivitu podľa miestne príslušných zákonov

	názov ukazovateľa	merná jednotka	východisková hodnota		cieľová hodnota		zdroj
			rok	hodnota	rok	hodnota	
výstup	Počet projektov	Počet	2006	0	2013	150	ITMS/MSSF
výstup	Počet projektov podľa ekonomickej aktivity	Počet	2006	0	2013	150	ITMS/MSSF
výsledok	Počet projektov podľa úrovne cezhraničnej spolupráce	Počet	2006	0	2013	150	ITMS/MSSF
výsledok	Spoločná príprava	Počet	2006	0	2013	120	ITMS/MSSF
výsledok	Spoločná realizácia	Počet	2006	0	2013	150	ITMS/MSSF
výsledok	Spoločné financovanie	Počet	2006	0	2013	40	ITMS/MSSF
výsledok	Spoločné užívanie výsledkov projektu	Počet	2006	0	2013	150	ITMS/MSSF
dopad	Počet vytvorených a udržiavaných cezhraničných partnerstiev	Počet	2006	0	2013	70	ITMS/MSSF
dopad	Počet vytvorených pracovných miest	Počet	2006	0	2013	300	ITMS/MSSF

### 4.1.3 Prioritná os III – Technická pomoc

#### Východisková situácia:

Technická pomoc slúži, podľa Nariadenia (ES) č. 1083/2006 o všeobecných ustanoveniach o Európskom fonde regionálneho rozvoja, Európskom sociálnom fonde a Kohéznom fonde (ďalej len Všeobecné nariadenie) na prípravu, monitorovanie, hodnotenie a kontrolu programu.

#### Ciele:

- podpora riadenia;
- implementácia;
- kontrola programu;
- monitoring.

#### Indikatívny zoznam aktivít:

- príprava podkladov pre výber projektov, ich posudzovania a priebežné sledovanie realizácie;
- administrácia Programu;
- príprava zasadnutí monitorovacieho výboru;
- činnosti súvisiace s vypracovaním metodiky kontroly a auditu na I. a II. úrovni
- aktivity kontroly/auditov vykonávané Orgánom auditu v zmysle čl. 62 Všeobecného nariadenia v spolupráci so subjektmi, ktoré vykonávajú kontrolu/audit pod vedením Orgánu auditu (kontrola/audit na II. úrovni)
- finančná kontrola vykonávaná v zmysle čl. 60b) Všeobecného nariadenia pozostávajúca z administratívnej kontroly a z kontroly na mieste u prijímateľa
- prevádzka počítačového monitorovacieho systému určeného na správu, priebežné sledovanie a hodnotenie programu;
- konzultácia pri príprave projektov;
- informačná a publikačná činnosť podľa čl. 69 Všeobecného nariadenia;

- školenie pre implementačné štruktúry;
- vyhodnotenie programu
- aktivity súvisiace s prípravou na nové programovacie obdobie.

#### Hlavní koneční příjematelia:

- Riadiaci orgán
- Národný orgán
- Spoločný technický sekretariát
- Orgán auditu
- ďalšie organizácie zapojené do implementácie programu<sup>7</sup>

#### Merateľné ukazovatele prioritnej osi

Názov ukazovateľa	Merná jednotka	Východiskový rok	Východisková hodnota	Cieľový rok	Cieľová hodnota	Zdroj overenia
počet projektov zameraných na prípravu programu	počet	2007	0	2013	2	ITMS/MONIT
počet projektov zameraných na implementáciu programu	počet	2007	0	2013	16	ITMS/MONIT
počet projektov zameraných na monitoring programu	počet	2007	0	2013	2	ITMS/MONIT
počet projektov zameraných na evaluáciu a štúdie	počet	2007	0	2013	3	ITMS/MONIT
počet projektov zameraných na pilotné projekty	počet	2007	0	2013	6	ITMS/MONIT
počet administrovaných projektov	počet	2007	0	2013	500	ITMS/MONIT
počet realizovaných pilotných projektov	počet	2007	0	2013	3	ITMS/MONIT
miera účinnosti administrovaných projektov (plánované/reálne hodnoty ukazovateľov projektov)	%	2007	0	2013	60%	ITMS/MONIT

## 4.2 Prehľad intervencií podľa kategórií EK –

		Prioritná os	Prioritná os	Prioritná os
Categorisation of the interventions of the Structural Funds for the period 2007-2013		I.	II.	III.
<i>Tabl e 1:</i>	<i>Coding of the priority theme dimension.</i>			
<b>Cod e</b>	<b>Priority theme</b>			
	<b>Research and technological development (RTD), innovation and entrepreneurship</b>			
1	RTD activities in research centers			
2	RTD infrastructures (including equipment, instrumentation and high speed computer networks between research institutes) and specific technology competence centers			
3	Technology transfer and improvement of cooperation networks	X		

<sup>7</sup> Všetci koneční příjematelia musia mať právnu subjektivitu podľa miestne príslušných zákonov

	between SMEs and research institutes			
4	Aid for the RTD in particular in the SMEs ( <i>including access to RTD services in the research centers</i> )			
5	Advanced supporting services in companies and groups of companies			
6	Clean technology integration into the companies			
7	Investments in companies directly related to innovation ( <i>innovative technologies, creation of new companies by the universities, RTD institutes and existing companies, ...</i> )			
8	Other investments in companies			
9	Other actions aiming at stimulation of innovation and entrepreneurship in SMEs			
<b>Information society</b>				
10	CI infrastructures ( <i>including broad-band networks</i> )			
11	Information and communication technology ( <i>access, safety, interoperability, prevention of risks, research, innovation, e-content... </i> )		x	
12	Information and communication technology (TEN-TIC)			
13	Services and applications for the citizen ( <i>e-health, e-government, e-learning, e-inclusion, ...</i> )		x	
14	Services and applications for the SMEs ( <i>electronic trade, education/training, networking, ...</i> )	x		
15	Other actions aiming at access to the TIC by the SMEs and their effective use		x	
<b>Transport</b>				
16	Rail			
17	Rail (TEN-T)			
18	Mobile rail assets			
19	Mobile rail assets (TEN-T)			
20	Motorways			
21	Motorways (TEN-T)			
22	Trunk roads			
23	Regional/local roads		x	
24	Cycle tracks		x	
25	Public transport		x	
26	Multimodal transport		x	
27	Multimodal transport (TEN-T)			
28	Intelligent transport systems			
29	Airports			
30	Ports			
31	Internal inland waterways ( <i>regional and local</i> )		x	
32	Internal inland waterways (TEN-T)			
<b>Energy</b>				
33	Electricity			
34	Electricity (TEN-E)			
35	Natural gas			
36	Natural gas (TEN-E)			
37	Petroleum products			
38	Petroleum products (TEN-E)			
39	Renewable energy: wind-energy		x	
40	Renewable energy: solar		x	
41	Renewable energy: biomass		x	
42	Renewable energy: hydroelectric, geothermal, and others		x	
43	Energy efficiency, combined heat and power, control of energy		x	

<b>Environment and risks prevntion</b>				
44	Domestic and industrial waste management			
45	Drinking water ( <i>management and distribution</i> )			
46	Waste water ( <i>treatment</i> )			
47	Air quality			
48	Prevntion and integrated pollution čontrol			
49	Rehabilitation of factory sites and čontaminated grounds			
50	Premotion of biodivrsty and nature čonsarvancy ( <i>including Natura 2000</i> )		x	
51	Aid for the SMEs for the premotion of sustainable preduction plans ( <i>introduction of effectiv environmental management systems and adoption and usa of pollution prevntion technologies</i> )			
52	Premotion of clean urban public transport			
53	Risks prevntion ( <i>including the development and implementation of plans and actions to prevnt and manage the natural and technological hazards</i> )		x	
54	Other actions aiming at the safeguarding of the environment and the prevntion of risks		x	
<b>Tourism</b>				
55	Premotion of natural assats		x	
56	Pretection and development of natural inheritance		x	
57	Aid for the imprevmnt of tourist sarvices	x		
<b>Culture</b>				
58	Pretection and safeguarding of cultural heritage	x		
59	Devlopment of cultural infrastructure	x		
60	Aid for the imprevmnt of cultural sarvices	x		
<b>Urban/rural rehabilitation</b>				
61	Integrated prejects for urban/rural rehabilitation		x	
<b>Increasing adaptability of workers and enterprisas</b>				
62	Devlopment of lifelong learning systems and stratégiés in čompanies; training and sarvices for workers and managers to increasa their adaptability to change			
63	Design and dissamiation of innovativ and more preductiv forms of work organisation			
64	Devlopment of specific employment, training and support sarvices for čompany and sactor restructuring, and the devlopment of systems to anticipate ečonomic change and future occupational and skills requirements	x		
<b>Enhancing access to and sustainability of employment</b>				
65	Modernisation and strengthening of labour market institutions	x		
66	Implementation of activ and prevntiv labour market measures, including enčouraging activ ageing and prelonging working livs			
67	Supporting self-employment and entrepreneurship	x		
68	Actions to increasa the sustainable participation and pregress of women in employment; to reduce gender-basad sagregation in the labour market and to rečoncile work and private life including by facilitating access to childcare and care for dependent persons	x		
69	Actions to increasa migrant's participation in employment and thereby strengthen their social integration	x		
<b>Reinforcing social inclusion of people at a disadvantage</b>				
70	Pathways to integration in employment for disadvantaged people including in the social ečonomy; čombating discrimination in accessing the labour market and premoting divrsity in the workplace	x		

<b>Enhancing human capital</b>				
71	Design and introduction of reforms in education and training systems, in order to improve the labour market relevance of education and training; to raise their responsiveness to the needs of a knowledge-based society and continually update the skills of teaching and other personnel	x		
72	Increase participation in education and training; including initial vocational and tertiary education; and actions to achieve a significant decline in early school leaving			
73	Raising potential human capital in research and innovation, notably through post-graduate studies and training of researchers and related networking activities between universities, research centers and enterprises	x		
<b>Investments in social infrastructures</b>				
74	Infrastructures for education			
75	Infrastructures for health			
76	Infrastructures for the childcare			
77	Other social infrastructures			
<b>Mobilising for reforms in the fields of employment and inclusion</b>				
78	Promoting partnerships, pacts and initiatives through networking of relevant stakeholders at national, regional and local level	x		
<b>Strengthening institutional capacity at national, regional and local level</b>				
79	Mechanisms to improve the design and delivery of good policy and programmes at national, regional or local level	x		
<b>Technical assistance</b>				
90	Preparation, implementation, follow-up and control			
91	Evaluation, studies, conferences, publicity			
<u>Table 2:</u>	<i>Coding of the form of financing dimension.</i>			
<b>Code</b>	<b>Form of financing</b>			
1	Non-refundable aid	x	x	x
2	Refundable aid (loan, interest subsidies, guarantee)			
3	Venture capital (public capital holding, venture capital fund)			
4	Other form of financing			
<u>Table 3:</u>	<i>Coding of the territory dimension.</i>			
<b>Code</b>	<b>Territory</b>			
1	Urban centre	x	x	x
2	Rural area – mountain			
3	Rural area – islands			
4	Rural area – others	x	x	x
5	Area dependent on fishing			
6	Area with natural handicaps			
7	Outermost region			
8	Transnational cooperation area			
9	Cross-border cooperation area	x		x
10	Interregional cooperation area			x
0	No application			
<u>Table 4:</u>	<i>Coding of the economic activity dimension.</i>			



Cod e	Economic activity			
1	Agriculture, hunting, forestry	x		
2	Fishing, fish farming	x		
11	Manufacture of food products and beverages			
12	Manufacture of textiles and textile products			
13	Manufacture of transport equipment	x	x	
14	Non specified manufacturing industries	x	x	
21	Mining and quarrying of energy producing materials	x		
22	Electricity, gas, steam and hot water supply		x	
23	Collection, purification and distribution of water		x	
41	Post and telecommunications	x		x
42	Transport	x		x
51	Construction		x	x
52	Wholesale and retail trade			
53	Hotels and restaurants	x		
54	Financial intermediation			
55	Real estate, renting and business activities			
61	Public administration	x		
62	Education	x		
63	Human health activities	x		
64	Social work activities	x		
65	Other community, social and personal service activities	x		
99	Other services not specified	x		
0	Not applicable			

### 4.3 Indikátory

priorita	typ ukazovateľa	názov ukazovateľa	merná jednotka	východisková hodnota		cieľová hodnota		zdroj
				rok	Hodnota	rok	hodnota	
1-2	kontext	HDP v cieľovom regióne na obyvateľa v PPS (EÚ25=100)	%	2003		2013		ŠÚ SR/ČR
1-2	kontext	Miera registrovanej nezamestnanosti v cieľovom regióne	%	2005		2013		ŠÚ SR/ČR
1-2	kontext	Výdavky na VaV ako percento z HDP (GERD) v cieľovom regióne	%	2003		2013		ŠÚ SR/ČR
1-2	kontext	Bilancia služieb cestovného ruchu v cieľovom regióne	EUR	2005		2013		ŠÚ SR/ČR
1-2	výstup	počet projektov podľa prioritnej témy	počet	2007		2013		ITMS/MSSF
1-2	výstup	Počet projektov podľa ekonomickej aktivity	počet	2007		2013		ITMS/MSSF
1-2	výstup	počet projektov podľa úrovne cezhraničnej spolupráce	počet	2007		2013		ITMS/MONIT
1-2	výsledok	spoločná príprava	počet	2007		2013		ITMS/MONIT
1-2	výsledok	spoločná realizácia	počet	2007		2013		ITMS/MONIT
1-2	výsledok	spoločné financovanie	počet	2007		2013		ITMS/MONIT
1-2	výsledok	spoločné užívanie výsledkov projektu	počet	2007		2013		ITMS/MONIT
1-2	dopad	Počet vytvorených a udržaných cezhraničných partnerstiev	EUR	2007		2013		ITMS/MONIT
1-2	dopad	počet vytvorených pracovných miest (čistá zamestnanosť)	počet	2007		2013		ITMS/MONIT
3	výstup	počet projektov zameraných na prípravu programu	počet	2007		2013		ITMS/MONIT
3	výstup	počet projektov zameraných na implementáciu programu	počet	2007		2013		ITMS/MONIT
3	výstup	počet projektov zameraných na monitoring programu	počet	2007		2013		ITMS/MONIT

3	výstup	počet projektov zameraných na evaluáciu a štúdie	počet	2007	2013	ITMS/ MONIT
3	výstup	počet projektov zameraných na pilotné projekty	počet	2007	2013	ITMS/ MONIT
3	výsledok	počet administrovaných projektov	počet	2007	2013	ITMS/ MONIT
3	výsledok	počet realizovaných pilotných projektov	počet	2007	2013	ITMS/ MONIT
3	dopad	miera účinnosti administrovaných projektov (plánované/reálne hodnoty ukazovateľov projektov)	%	2007	2013	ITMS/ MONIT

## 5 Súlad programového dokumentu s národnými politikami a politikami Spoločenstva

### 5.1 Súlad s politikami Spoločenstva

V Operačnom programe cezhraničnej spolupráce Česká republika – Slovensko sú zohľadnené ustanovenia základných strategických a programových dokumentov EÚ, predovšetkým v oblasti definovania cieľov a rozsahu priorít.

V súlade s ustanoveniami **čl. 9 Všeobecného nariadenia** bude v rámci programu zaistená súdržnosť získavanej podpory z ERDF s opatreniami, politikami a prioritami Spoločenstva.

Aktivity, ktoré budú podporované v rámci tohto programu, budú v súlade s politikami Spoločenstva a strategickými dokumentmi, vrátane Lisabonskej a Göteborgskej stratégie.

K realizácii lisabonských cieľov má prispieť politika súdržnosti. V návrhu dokumentu: Politika súdržnosti podporujúca hospodársky rast a zamestnanosť; Strategické smernice Spoločenstva pre obdobie 2007-2013<sup>8</sup>, boli definované nasledovné priority spoločenstva:

- z Európy a jej regiónov vytvorenie miesta atraktívnejšieho pre investície a prácu,
- rozvoj vedomostí a inovácií pre hospodársky rast,
- väčší počet kvalitnejších pracovných miest.

Operačný program cezhraničnej spolupráce Česká republika – Slovensko 2007-2013 prispieva k dosiahnutiu priorít aktualizovanej Lisabonskej stratégie a Strategických smerníc Spoločenstva.

V programe sú zohľadnené príslušné ustanovenia obsiahnuté vo Všeobecnom nariadení .

Bude zabezpečený súlad s ustanoveniami Zmluvy o založení Európskeho spoločenstva a ďalších dokumentov, ktoré sú s nimi spojené (**čl. 9 bod 5 Všeobecného nariadenia** ).

OP je súdržný s Európskou sociálnou agendou. K realizácii Lisabonskej stratégie totiž prispieva Európska sociálna agenda<sup>9</sup>, ktorá formuluje hlavný smer aktivít implementovaných v rámci sociálnej politiky – boj s chudobou a všetky formy vylúčenia a diskriminácie s cieľom propagovať sociálnu integráciu. Ciele z Nice sú definované ako:

---

<sup>8</sup> Správa Komisie, Politika súdržnosti podporujúca hospodársky rast a zamestnanosť:: Strategické smernice spoločenstva , 2007-2013, Komisia Európskych spoločenstiev, KOM (2005)0299, Brusel, dňa 05. července 2005.

<sup>9</sup> prijatá v roku 2000 v Nice.

- zabezpečenie prístupu k práci, zdrojom, právam, tovaru a službám pre všetkých,
- predchádzanie rizík sociálneho vylúčenia,
- pomoc najviac ohrozeným, mobilizácia všetkých aktérov/organizácií z oblasti hospodárskej a sociálnej politiky.

Programový dokument vychádza z princípov stanovených vo *Všeobecných smerniciach Hospodárskej politiky a smerniciach Európskej stratégie zamestnanosti*<sup>10</sup> zahrňujúce mikroekonomickú, makroekonomickú politiku a zamestnanosť pre tvorbu nových pracovných miest a hospodársky rast.

Predpokladá sa tiež prínos Programu k tvorbe informačnej spoločnosti v súlade s vytýčenými strategickými rámcami obsiahnutými v prijatej iniciatíve „i2010 – Európska informačná spoločnosť v roku 2010“<sup>11</sup>. Predovšetkým sa to bude týkať aktivít pre dosiahnutie určitých cieľov v tejto iniciatíve – hlavne zvyšovania prístupu k informačným technológiám umožňujúcim ochranu životného prostredia, monitoring a postupovanie v prípade katastrof, zvýšenie dostupnosti produktov a služieb CIT pre malé a stredné podniky.

Projekty realizované v rámci programu česko-slovenskej cezhraničnej spolupráce 2007-2013 budú prispievať k budovaniu informačnej spoločnosti, na čo sú orientované vybrané aktivity v oboch prioritných osiach.

**V súlade s článkom 6** Nariadenia ES č.1080/2006 o Európskom fonde regionálneho rozvoja (ďalej len Nariadenie o ERDF) budú aktivity týkajúce sa malých a stredných podnikov ktoré boli zohľadnené v prvej prioritnej osi operačného programu cezhraničnej spolupráce, prispievať k realizácii Európskej charty malých podnikov, prijatej Európskou radou v Santa Maria de Feira v júni 2000.

V OP bude rešpektované rovnocenné postavenie žien a mužov a osoby nebudú diskriminované vzhľadom na pohlavie, rasu, pôvod, v súlade s **čl. 16 všeobecného nariadenia a tiež nariadenia o ERDF** (bod 8). Dodržovanie princípu rovnakého prístupu k pohlaviu bude zabezpečené v rôznych etapách implementácie programu a implementácie podpory z fondov. Bude tiež dodržovaný vo fáze definovania kritérií výberu projektov k finančnej podpore. S ohľadom na to, že sa v subregiónoch podporených programom vyskytujú problémy na trhu práce, bude sa predovšetkým usilovať o propagovanie rovnosti šancí v prístupe na trh práce, tj. podporovaním zamestnanosti žien a vytváraním nových pracovných miest a rovnocenným prístupom v oblasti odborného vzdelávania

Bude tiež zaistená komplementárnosť medzi finančnými intervenciami ES v rámci spoločnej poľnohospodárskej politiky prostredníctvom Európskeho poľnohospodárskeho fondu pre rozvoj vidieka a aktivitami spolufinancovanými z prostriedkov Európskeho fondu regionálneho rozvoja vzťahujúcimi sa k územnej spolupráci. Bude zabezpečená koordinácia medzi podporou pochádzajúcou z rôznych fondov.

<sup>10</sup> Integrované smernice: všeobecné smernice hospodárskej politiky, Brusel, dňa 28. júna 2005, 10667/05; Rozhodnutie Rady vo veci smerníc pre politiky zamestnanosti členských štátov Brusel, dňa 5. júla 2005.

<sup>11</sup> aj-Európska informačná spoločnosť pre rast a zamestnanosť. Správa Komisie pre Radu, Európsky parlament, Európsky hospodársky a sociálny výbor a Výbor regiónov. Brusel, 1.6.2005, COM (2005) 229 záverečná.

Štátna pomoc bude poskytovaná v zmysle čl. 87 a 88 Zmluvy o založení Európskeho spoločenstva a jeho ustanovení. Budú tiež dodržiavané ustanovenia nasledovných Nariadení: č. 68/2001/ES, č. 69/2001/ES, č. 70/2001/ES, č. 2204/2002/ES.

Bude zabezpečený princíp stability operácie (udržateľnosti projektu)<sup>12</sup> uplatňovaný vzhľadom ku každému typu projektov pre zabezpečenie udržateľnosti dopadov a výsledkov projektu. Tento princíp bude preverovaný vo fáze programovania, výberu projektov, monitoringu a hodnotenia. Projekt musí mať inštitucionálne a finančné zabezpečenie udržateľnosti aktivít po ukončení podpory.

Dodržiovaný bude princíp doplnkovosti, zapísaný vo **Všeobecnom nariadení** (čl. 15). V súlade s týmto princípom nebudú prostriedky zo štrukturálnych fondov nahrádzať verejné výdavky alebo rovnocenné výdavky vynakladané členskými štátmi.

V OP budú tiež rešpektované zásady politiky Spoločenstva v oblasti ochrany a zlepšenia stavu životného prostredia tiež príslušné úpravy, vrátane smernice EÚ. Týka sa to predovšetkým naplnenia záväzku smernice 92/43/EHS (smernice o stanovištiach), smernice o vtákoch 79/409/EHS a smerníc týkajúcich sa ekologickej sústavy NATURA 2000. Finančne podporené budú projekty ktorých cieľom je zachovanie druhovej pestrosti (rozmanitosti) a zlepšenie stavu životného prostredia. Budú rešpektované oblasti ekologickej sústavy NATURA 2000, ktoré sa nachádzajú na programom podporovanom území.

V OP budú podporované projekty, ktoré by mali prispieť k realizácii priorít zapísaných v Stratégii udržateľného rozvoja EÚ<sup>13</sup>, pretože sa požaduje sústrediť úsilie členských štátov a ich spoločností na podporu kľúčových otázok v oblasti klimatických zmien a čistej energie, verejného zdravia, sociálneho vylúčenia, demografie a migrácie, manažmentu prírodného bohatstva, vyváženej dopravy. Ako sa totiž ukazuje, agenda udržateľného rozvoja bude realizovaná tiež na regionálnej úrovni. Starostlivosť o trvalo udržateľný rozvoj musia tiež vykazovať pôsobiace subjekty prostredníctvom poskytovania podpory pre príslušné iniciatívy.

V súlade s čl. 3 **Všeobecného nariadenia** by mali aktivity financované z fondu rešpektovať priority Spoločenstva vzhľadom k trvalo udržateľnému rozvoju, a to prostredníctvom aktivít pre posilnenie hospodárskeho rastu, konkurencieschopnosti a zamestnanosti, sociálnej inklúzie a ochrany životného prostredia a zlepšenia jeho kvality. Rovnako ERDF podporuje trvalo udržateľný rozvoj (čl. 2 **Nariadenia o ERDF**).

Vykoná sa posúdenie vplyvu programu cezhraničnej spolupráce na životné prostredie .

Riadiaci orgán je zodpovedný za dohľad nad riadnym dodržiavaním politík Spoločenstva.

---

<sup>12</sup> V súlade s čl. 56 Nariadenia rady o všeobecných zásadách pre Európsky fond regionálneho rozvoja, Európsky sociálny fond a Kohézny fond zo dňa 21. decembra 2005.

<sup>13</sup> Správa Komisa pre Radu a Európsky parlament vo veci zhrnutia stratégie trvalo udržateľného rozvoja: akčná platforma. Brusel, dňa 13. decembra 2005, COM (2005)658 záverečná.

## **5.2 Súlad s národnými politikami**

Projekty operačného programu cezhraničnej spolupráce Slovenská republika - Česká republika na obdobie 2007-2013 budú dopĺňať aktivity implementované v rámci jednotlivých národných programov, ktoré sú súčasťou NSRR príslušného štátu.

V Slovenskej republike je pripravovaný Národný strategický referenčný rámec (NSRR SR), ktorého strategická časť vychádza z vízie hospodárskeho a sociálneho rozvoja Slovenska, ktorá je formulovaná ako „Celková konvergencia ekonomiky SR priemeru EÚ 15 cestou trvalo udržateľného rozvoja“. Bližšiu charakteristiku vízie s použitím sociálno-ekonomických kategórií je uvedená v texte NSRR, kde vízia predpokladá, že rozvoj znalostnej ekonomiky a zvyšovanie jej prínosu pre spoločnosť zabezpečí pre obyvateľov Slovenska vyššiu kvalitu života a životný štandard na úrovni porovnateľnej s najvyspelejšími krajinami Európy, ich životných potrieb a zároveň zachová kvalitu životného prostredia pre budúce generácie.

Východiskom stratégie NSRR SR je na jednej strane vízia dlhodobého hospodárskeho a sociálneho rozvoja Slovenska a na strane druhej riešiť kľúčové disparity a hlavné faktory rozvoja identifikované v rámci analýzy súčasného stavu SR. Zámerom stratégie je prispieť k naplneniu uvedenej vízie v programovacom období 2007 - 2013 prostredníctvom riešenia kľúčových disparít pre využitie kľúčových faktorov rozvoja SR. Realizácia tohto zámeru vychádza z potreby výrazného zvýšenia konkurencieschopnosti a výkonnosti regiónov a slovenskej ekonomiky do konca programovacieho obdobia pri rešpektovaní trvalo udržateľného rozvoja, čo je strategickým cieľom NSRR.

V Českej republike je pripravovaný Národný strategický referenčný rámec (NSRR ČR) podporujúci hospodársky rast a zamestnanosť. Jeho strategická časť vychádza zo zásady konkurencieschopnosti českej ekonomiky a vyváženého rozvoja územia s rešpektom k životnému prostrediu. Bližšia špecifikácia je uvedená v NSRR ČR.

Globálnym cieľom Národného strategického referenčného rámca ČR pre obdobie 2007-2013 je premena socioekonomického prostredia ČR v súlade s princípmi udržateľného rozvoja tak, aby ČR bola atraktívnym miestom pre investície, prácu a život obyvateľov. Prostredníctvom trvalého posilňovania konkurencieschopnosti bude dosahovaný udržateľný rast. ČR sa bude usilovať o rast zamestnanosti a o vyvážený a harmonický rozvoj regiónov, ktorý povedie k zvyšovaniu úrovne kvality života obyvateľstva.

Operačný program cezhraničnej spolupráce Slovenská republika – Česká republika na obdobie 2007-2013 nadväzuje na obidva strategické rámce a svojou stratégiou prispieva k zabezpečeniu ich cieľov v cezhraničnom kontexte. Projekty podporované v rámci OP cezhraničnej spolupráce budú dopĺňať projekty realizované operačnými programami riadenými príslušnými ministerstvami (viď. tab. č. 19: Zoznam operačných programov NSRR SR st. 69 a tab. č. 20: Zoznam operačných programov NSRR ČR na st. 70). Súlad programu je zabezpečený aj na regionálnej úrovni. Stratégie OP cezhraničnej spolupráce Slovenská republika – Česká republika je v súlade s cieľmi regionálnych rozvojových programov.

V období 2007-2013 budú v rámci programu rozvoja slovensko-českého prihraničného územia podporované iba spoločné projekty, zahrňujúce prijímateľov, ktorí spolupracujú a pochádzajú z oboch krajín. To znamená, že projekt bude pripravovaný spoločne s partnerom na druhej strane hranice, ktorý sa bude tiež podieľať na jeho realizácii. Každý projekt bude mať Vedúceho partnera (Lead partnera) v súlade s **čl. 20 Nariadenia o ERDF**.

## 6 Finančný plán

Európsky fond regionálneho rozvoja (ERDF) sa na jednotlivých opatreniach podieľa až 85 % z celkových oprávnených a spôsobilých výdavkov.

### 6.1 Rozdelenie finančných prostriedkov programu na jednotlivé roky

#### Program cezhraničnej spolupráce SR - ČR

Rok	Štrukturálne fondy (ERDF)v EURO
2007	12 417 530
2008	12 611 026
2009	12 892 636
2010	13 216 552
2011	13 548 264
2012	13 865 048
2013	14 189 085
<b>Celkem 2007 - 2013</b>	<b>92 740 141</b>

*Pozn. Druhý návrh na prerokovanie*



## 6.2 Ročné čerpanie finančných prostriedkov z ERDF a spolufinancovanie podľa priorít

### Operačný program cezhraničnej spolupráce Slovenská republika - Česká republika 2007-2013

Číslo priority	Názov priority	Príspevok Spoločenstva	Národné verejné zdroje	Národné súkromné zdroje	Celkové zdroje	Miera spolufinancovania
		a	b	c	d=a+b+c	E=a/d
1	Podpora sociokultúrneho a hospodárskeho rozvoja cezhraničného regiónu a spolupráce	50 079 676,14	15%	0%	100%	85%
2	Rozvoj dostupnosti cezhraničného územia a životného prostredia	37 096 056,4	15%	0%	100%	85%
3	Technická asistencia	5 564 408,46	15%	0%	100%	85%
<b>Spolu</b>		<b>92 740 141</b>	<b>16 365 907,24</b>			<b>85%</b>

Pozn. Prvý návrh na prerokovanie

Pravidlá financovania projektov v rámci Slovenskej republiky vychádzajú zo Stratégie financovania štrukturálnych fondov a Kohézneho fondu na programové obdobie 2007-2013 schválenej vládou SR. Pravidlá pre financovanie týchto projektov v Českej republike vychádza z Metodiky finančných tokov a kontroly programov spolufinancovaných zo Štrukturálnych fondov a Kohézneho fondu a Európskeho rybárskeho fondu na programové obdobie 2007-2013 s platnosťou od 1.1.2007.

Uvedené percentuálne vyjadrenie vychádza z potrieb uvedených vo SWOT analýze a takisto aj so skúseností a dosiahnutých cieľov z implementácie Programu v programovom období 2004-2006.

## 7 Implementácia programu

### 7.1 Úroveň riadenia programu

V súlade s čl. 14 Nariadenia o ERDF, bola pre riadenie a uskutočňovanie programu vytvorená spoločná organizačná štruktúra. Jej nosnými článkami sú:

- Riadiaci orgán programu (RO),
- Národný orgán programu,
- Spoločný certifikačný orgán programu,

Ďalšie články organizačnej štruktúry zapojené v implementačnej štruktúre programu sú:

- Orgán auditu, orgán zodpovedný za kontrolu/audit na II. úrovni
- Osoby vykonávajúce finančnú kontrolu v zmysle čl. 62 Všeobecného nariadenia a čl. 16 ods. 1 Nariadenia o ERDF, t. j. kontrolu oprávnenosti výdavkov a kontrolu dodania tovarov, vykonania prác a poskytnutia služieb na mieste u prijímateľa
- Spoločný technický sekretariát,
- Sprostredkovateľské orgány, na ktoré sú delegované vybrané úlohy (VÚC, kraje).

Na základe ustanovenia podľa čl. 63 Všeobecného nariadenia bude zriadený spoločný Monitorovací výbor programu (ďalej len MV).

Vymedzenie rolí jednotlivých subjektov je popísané v nasledujúcich kapitolách, podrobné kontakty na jednotlivé orgány programu sú uvedené v Programovom manuáli.

Vzťah medzi Riadiacim orgánom a Národným orgánom bude definovaný v memorande o porozumení, ktoré bude prijaté príslušnými národnými ministerstvami (Ministerstvo výstavby a regionálneho rozvoja SR a Ministerstvo pre miestny rozvoj ČR) po schválení Operačného programu cezhraničnej spolupráce Slovenská republika – Česká republika 2007 – 2013.

#### 7.1.1 Činnosť jednotlivých subjektov

##### Riadiaci orgán

Oba členské štáty sa dohodli, že **úlohy Riadiaceho orgánu programu** bude vykonávať Ministerstvo výstavby a regionálneho rozvoja SR.

V súlade s popisom funkcií podľa čl. 60 Všeobecného nariadenia, je **RO zodpovedný najmä za:**

- zabezpečenie výberu projektov v súlade so schválenými procedúrami a pravidlami pre tento výber popísanými v dokumentácii programu,
- vykonáva funkcie v zmysle čl. 15 Nariadenia o ERDF, t. j. vykonáva finančnú kontrolu v zmysle čl. 60 b) Všeobecného nariadenia ktorá zahŕňa overovanie súladu výdavkov s legislatívou ES a všeobecne záväznými právnymi

predpismi SR a overovanie dodania tovarov, vykonania prác a poskytnutia služieb na mieste u prijímateľa

- vytvorenie/zriadenie a prevádzkovanie systému pre zaznamenávanie a uchovávanie účtovných záznamov týkajúcich sa každej operácie OP v elektronickej forme spôsobom zhromažďovania údajov nevyhnutných pre finančné riadenie, monitoring, kontrolu, audity a hodnotenie
- zabezpečenie vykonávania hodnotenia programu v súlade s čl. 47 Všeobecného nariadenia,
- nastavenie postupov pre zabezpečenie uchovávania dokumentov, najmä pre potreby auditov, v súlade s čl. 90 Všeobecného nariadenia,
- vedie evidenciu opatrení prijatých na základe zistených chýb a nezrovnalostí a oznamovanie zistených nezrovnalostí;
- riešenie a vyšetrovanie nezrovnalostí
- zistenie podmienok pre fungovanie a činnosť Monitorovacieho výboru
- vypracovanie a po schválení Monitorovacím výborom zaslanie EK ročné a záverečné správy o implementácii,
- zabezpečenie dodržiavania požiadaviek týkajúcich sa informovania verejnosti o OP a publicity ustanovených v č. 69 Všeobecného nariadenia;

### Národný orgán

Ministerstvo pre miestny rozvoj ČR ako národný orgán OP poskytne riadiacemu orgánu súčinnosť pri vykonávaní uvedených činností;

Národný orgán vykonáva na území ČR obdobné funkcie ako Riadiaci orgán na základe Memoranda o porozumení.

### Spoločný certifikačný orgán

Obidva členské štáty sa dohodli, že **rolu Spoločného certifikačného orgánu programu bude vykonávať Ministerstvo financií SR.**

V súlade s článkom 61 Všeobecného nariadenia certifikačný orgán je zodpovedný najmä za:

- zostavenie a zaslanie žiadostí o priebežné platby a záverečnú platbu na Európsku komisiu,
- príjem prostriedkov EÚ na osobitný mimorozpočtový účet MF SR,
- prevod prostriedkov jednotlivým vedúcim partnerom (prostredníctvom platobnej jednotky),
- certifikáciu výkazu výdavkov na Európsku komisiu;
- certifikačné overenie na všetkých úrovniach finančného riadenia s cieľom ubezpečenia sa o postupoch a overeniach vykonaných v súvislosti s výdavkami zahrnutými do výkazu výdavkov, vrátane koordinácie činnosti **SOCO** v prípade ich zriadenia;
- overenie úplnosti a správnosti informácií zo strany riadiaceho orgánu vo vzťahu k výdavkom zahrnutým do výkazu výdavkov pre účely certifikácie,

- zohľadnenie výsledkov všetkých auditov vykonaných orgánom auditu alebo pod jeho vedením na účely certifikácie,
- vedenie účtovných záznamov o výdavkoch vykázaných EK v elektronickej podobe,
- vrátenie neoprávnene použitých alebo nevyužitých prostriedkov Európskej komisii, vrátane úrokov z omeškania,

**Funkcie platobnej jednotky** zabezpečuje Ministerstvo výstavby a regionálneho rozvoja SR a jej hlavné úlohy sú nasledovné:

- prevod prostriedkov ERDF vedúcim partnerom projektov;
- prevod prostriedkov spolufinancovania ŠR vedúcim partnerom, príp. partnerom;
- vyplnenie a predkladanie súhrnných žiadostí o platbu a čiastkových výkazov výdavkov certifikačnému orgánu;“

### **Spoločný orgán auditu**

Spoločný orgán auditu sa nachádza v členskom štáte Riadiaceho orgánu, t.j. v Slovenskej republike a zastrešuje ho Ministerstvo financií SR. Spoločný orgán auditu je zodpovedný za vykonávanie činností v zmysle čl. 62 Všeobecného nariadenia. Každý štát vykonáva overovanie účinnosti fungovania systému riadenia a kontroly a auditu vzorky operácií na svojom území podľa medzinárodne uznávaných audítorských štandardov, príslušnej legislatívy ES a národnej legislatívy. Vykonávanie uvedených činností na území SR a ČR zabezpečuje Orgán auditu príslušného štátu. Funkciu Orgánu auditu vykonáva v Slovenskej republike Ministerstvo financií SR a v Českej republike Ministerstvo financií ČR v spolupráci s orgánmi, ktoré vykonávajú kontroly/audity pod vedením príslušného Orgánu auditu. Spoločnému orgánu auditu môže napomáhať skupina audítorov, v ktorej sú zástupcovia Slovenskej republiky a Českej republiky. Skupina audítorov sa vytvorí najneskôr tri mesiace od rozhodnutia, ktorým sa schváli Operačný program. Skupine audítorov, ktorá má vypracovaný svoj rokovací poriadok (štatút), predsedá Spoločný orgán auditu.

### **Finančná kontrola**

Členské štáty sú povinné vykonávať finančnú kontrolu podľa nasledujúcich ustanovení Všeobecného nariadenia:

- podľa čl. 60 b) ako overovanie spolufinancovaných dodaných tovarov, vykonaných prác a poskytnutých služieb na mieste u prijímateľa a overovanie súladu výdavkov deklarovaných prijímateľom s národnou legislatívou a legislatívou ES; takáto kontrola ako kontrola na I. úrovni sa vykonáva podľa čl. 13 Vykonávacieho nariadenia a za jej vykonávanie sú podľa čl. 16 Nariadenia o ERDF zodpovedné nasledujúce orgány: za projekty realizované na území SR riadiaci orgán, funkcie ktorého vykonáva Ministerstvo výstavby a regionálneho rozvoja SR; za projekty realizované na území ČR národný orgán, funkcie ktorého vykonáva Ministerstvo pre miestny rozvoj ČR.

- podľa čl. 62 ods. 1 – písm. a) ako overovanie účinnosti fungovania riadiaceho a kontrolného systému a písm. b) ako overovanie deklarovaných výdavkov na primeranej vzorke operácií; za vykonávanie uvedených úkonov na území SR a ČR je zodpovedný Orgán auditu príslušného štátu.

### **Funkcie Orgánu auditu vykonáva** - v SR MF SR, v ČR MF ČR.

MF SR ako Orgán auditu SR v spolupráci s Orgánom auditu ČR vykonáva funkcie Spoločného orgánu auditu pre celý OP. Spoločný orgán auditu vyhotovuje v zmysle čl. 62 ods. 1 písm. e) záverečnú deklaráciu, v ktorej zhodnotí oprávnenosť záverečnej žiadosti o platbu a súlad transakcií uvedených v záverečnej žiadosti o platbu s legislatívou ES, legislatívou SR a ČR

### **Spoločný technický sekretariát (STS)**

Spoločný technický sekretariát bude zriadený na výkon prevádzkových činností na podporu Riadiaceho orgánu a Certifikačného orgánu.

Spoločný technický sekretariát bude zriadený v rámci Riadiaceho orgánu pri Ministerstve výstavby a regionálneho rozvoja SR. Zamestnanci Spoločného technického sekretariátu budú zo Slovenskej republiky a Českej republiky. Financovanie sekretariátu sa uskutoční z technickej pomoci a spolufinancovanie zo štátneho rozpočtu.

Spoločný technický sekretariát bude zodpovedať predovšetkým za nasledovné každodenné prevádzkové činnosti:

- administratívna podpora pre Spoločný monitorovací výbor vrátane prípravy a odosielania dokumentácie pred uskutočnením schôdzí a zápisov zo schôdzí po ich uskutočnení,
- vypracovanie správ o implementácii programu,
- konzultácie s projektovými žiadateľmi,
- prijímanie projektových žiadostí a ich evidencia
- oficiálna registrácia žiadostí,
- kontrola formálnych náležitostí žiadosti, kontrola úplnosti žiadosti
- kontrola oprávnenosti žiadateľa,
- koordinácia posudzovania uskutočneného sprostredkovateľskými orgánmi
- distribúcia projektov na Sprostredkovateľské orgány pre kontrolu obsahových kritérií,
- príprava a poskytovanie štandardných formulárov pre projektové žiadosti a pre hodnotenie projektov v spolupráci s Riadiacim orgánom,
- administratívne riadenia externých úloh a služieb, t.j. tlmočnických a prekladateľských služieb, operatívnej pomoci pri hodnotení a pod.,
- asistencia Riadiacemu orgánu pri vytváraní, pravidelnej údržby a aktualizácii monitorovacieho systému a spoločnej databázy projektov pre celý program,
- zabezpečenie Public relations, informácií o programe, vytvorenie, správa a aktualizácia www stránok v súlade s požiadavkami Riadiaceho orgánu,
- registrácia žiadostí, výsledky formálneho hodnotenia a oprávnenosti do Monitorovacieho systému,

- komentár a stanovisko k projektovým žiadostiam pre MV,
- generovanie infolistov ako podklad pre zasadanie MV,
- registrácia výsledkov MV do Monitorovacieho systému,
- príprava zmlúv o poskytnutí nenávratného finančného príspevku s vedúcim partnerom, tj. zmlúv medzi RO a vedúcim partnerom,

**Sprostredkovateľské orgány (IBs)** pod Riadiacim orgánom budú vykonávať svoju činnosť na základe mandátu Riadiaceho orgánu (Ministerstvo výstavby a regionálneho rozvoja SR) a Národného orgánu (Ministerstvo pro místní rozvoj ČR).

V Slovenskej republike budú sprostredkovateľskými orgánmi samosprávne kraje (vyššie územné celky – VÚC). V Českej republike budú funkciu sprostredkovateľských orgánov vykonávať kraje.

Sprostredkovateľské orgány sa budú predovšetkým:

- podieľať sa na posúdení kvality spracovania projektu, finančnej a riadiacej kapacity a udržateľnosti projektu s ohľadom na národné špecifiká v koordinácii s STS,
- podieľať sa na posúdení cezhraničného dopadu projektu a cezhraničnej spolupráce v koordinácii s STS,
- poskytovanie informácií žiadateľom (vrátane poskytnutia pomoci pri vyhľadávaní vhodných cezhraničných partnerstiev pred podaním projektu)
- spolupráca na plnení Komunikačného akčného plánu

## **Spoločný monitorovací výbor**

je vrcholným grémiom programu. Bude tvorený na princípe partnerstva zástupcov z oboch strán programu, najmä regiónmi, hospodárskymi a sociálnymi partnermi, prípadne dotknutými rezortmi. Spoločný monitorovací výbor zasadá na základe schváleného rokovacieho poriadku a okrem iných úloh definovaných vo Všeobecnom nariadení, je zodpovedný za výber projektov pre financovanie z prostriedkov určených pre Program cezhraničnej spolupráce SR - ČR.

## **7.2 Úroveň riadenia projektov**

### **7.2.1 Predkladanie projektových žiadostí**

Sprostredkovateľské orgány budú vykonávať konzultácie projektových zámerov so žiadateľmi, ktorých cieľom je vypracovanie a následné predloženie spoločnej projektovej žiadosti vedúcim partnerom projektu. Všetky predložené projekty budú rešpektovať princíp vedúceho partnera, ako základný princíp programu.

Žiadosti budú predkladané na báze priebežnej výzvy Spoločnému technickému sekretariátu, kde budú zaevidované.

V prípade malých projektov – v rámci Fondu mikroprojektov sa žiadosti predložia príslušnému administrátorovi fondu.

### 7.2.2 Kontrola projektových žiadostí

Po predložení STS zaeviduje projektovú žiadosť a následne vykoná kontrolu formálnych náležitostí. Potom STS vykoná kontrolu prijateľnosti projektu. Cieľom posudzovania formálnej stránky žiadosti a kritérií oprávnenosti bude predovšetkým zistenie, či:

- žiadosť spĺňa nevyhnutné formálne kritériá prijatia (kompletné vyplnenie, podpisy príslušných osôb, dodania v príslušnom počte kópií, aktuálny dátum a pod.),
- sú doložené všetky povinné prílohy nevyhnutné pre hodnotenie projektu podľa vopred stanovených náležitostí,
- projekt a jeho aktivity neodporujú národným legislatívam ani legislatíve EÚ,
- vedúci partner a zároveň jeho partneri sú vhodnými žiadateľmi,
- aktivity projektu neodporujú horizontálnym politikám EÚ (tj. nenarušujú životné prostredie, neobsahujú diskriminačné prvky voči skupinám obyvateľov a pod.),
- projekt nenarušuje pravidla stanovené v oblasti hospodárskej súťaže,
- projekt bude realizovaný vo vymedzenom území programu (viď. kapitola 2),
- štruktúra kofinancovania zodpovedá stanoveným pravidlám a je zabezpečené kofinancovanie zo strany vedúceho partnera a partnerov v nevyhnutnej výške,
- a pod.

Pre kontrolu formálnych náležitostí a prijateľnosti sú vypracované spoločné check-listy. Kontrola sa bude uskutočňovať hodnotením ÁNO-NIE (kritérium splnené/nesplnené).

Tejto kontrole sa zúčastnia pracovníci STS z oboch krajín programu, aby bolo zabezpečené adekvátne uskutočnenie kontroly s ohľadom na národné špecifiká (odchýlky národnej legislatívy a pod.). Projekt bude ďalej administrovaný, tj. bude sa pokračovať v jeho hodnotení iba v prípade, že splní náležitosti kontroly. Pokiaľ ale boli splnené všetky formálne kritériá a kritériá oprávnenosti, žiadateľ bude vyzvaný na doplnenie chýbajúcich náležitostí.

Po kontrole splnenia formálnych náležitostí a kritérií oprávnenosti je projektová žiadosť zaregistrovaná do spoločného monitorovacieho systému.

### 7.2.3 Postup a kritéria výberu projektových žiadostí

Bezprostredne po kontrole splnenia formálnych kritérií a kritérií oprávnenosti sa pristúpi k posúdeniu projektových žiadostí podľa obsahových kritérií. Toto posúdenie budú vykonávať sprostredkovateľské orgány v koordinácii s STS ako regionálni experti. V odôvodnených prípadoch sa k posúdeniu obsahových kritérií môžu prizvať ďalší experti. Za výsledok posúdenia obsahových kritérií je zodpovedný príslušný sprostredkovateľský orgán.

Kvalita obsahových kritérií bude hodnotená systémom kritérií kvality A, B, C, kde definícia každého hodnotenia je podrobne špecifikovaná v operačnom manuáli.

Obsahové posúdenie bude prebiehať v nasledovných hlavných oblastiach, podľa vopred stanových kritérií:

## **1. Posúdenie kvality spracovania projektu, finančnej a riadiacej kapacity a udržateľnosti projektu ohľadom na národnú legislatívu a špecifiká**

v tejto fáze bude posudzovaný predovšetkým:

- vlastný zámer a prínos projektu, jeho vecné spracovanie, vnútorná logika a uskutočniteľnosť,
- zvolená stratégia projektu, jeho aktivity a ich prínos pre dosiahnutie cieľov projektu,
- definovanie cieľových skupín projektu a prínos projektu pre zlepšenie ich situácie, resp. konkrétneho problému,
- ekonomické hodnotenie projektu (predovšetkým efektívnosť vynaložených prostriedkov),
- udržateľnosť projektu, resp. jeho výsledkov v ďalšom období.

Túto časť posúdenia uskutočnia regionálni experti - sprostredkovateľské orgány vedúceho aj projektového partnera. Výstupy hodnotenia sú predložené Spoločnému technickému sekretariátu ako podklad pre celkové hodnotenie projektu.

## **2. Posúdenie cezhraničného dopadu a cezhraničnej spolupráce**

V tejto fáze sa posudzovanie zameria na to, do akej miery prispieva predložený projekt k plneniu cieľov programu, resp. priority pre ktorú je predkladaný. Posúdený bude prínos projektu ku globálnemu cieľu programu cezhraničnej spolupráce SR-ČR.

Konkrétne bude potom hodnotený, podľa vecného zamerania projektu predovšetkým:

- Príspevok realizácie k odstráneniu bariér v oblasti sociálnej (zvyklostí a pod.), hospodárskej (podpora spolupráce MSP a pod.), dostupnosti (uľahčenie prekonávania štátnej hranice a pod.), spoločných prístupov k riešeniu otázok životného prostredia atď.,
- miera spoločného využívania výsledkov projektu subjektmi na oboch stranách hranice, pre ktoré bol projekt určený.

Všetky projektové žiadosti budú napĺňať základnú charakteristiku programu Cieľ 3 Slovenská republika – Česká republika, ktorý je okrem iného vymedzený (oproti, napr. programom Cieľa 1 SF realizovanými na území zúčastnených štátov) realizáciou cezhraničnej spolupráce medzi vedúcim partnerom a partnermi z oboch strán hranice.

Podľa Nariadenia o ERDF (čl. 19) je nevyhnutným predpokladom realizácie každého Spoločného projektu v rámci programu naplnenie aspoň dvoch kritérií z nasledovných štyroch:

- spoločná príprava,
- spoločná realizácia,

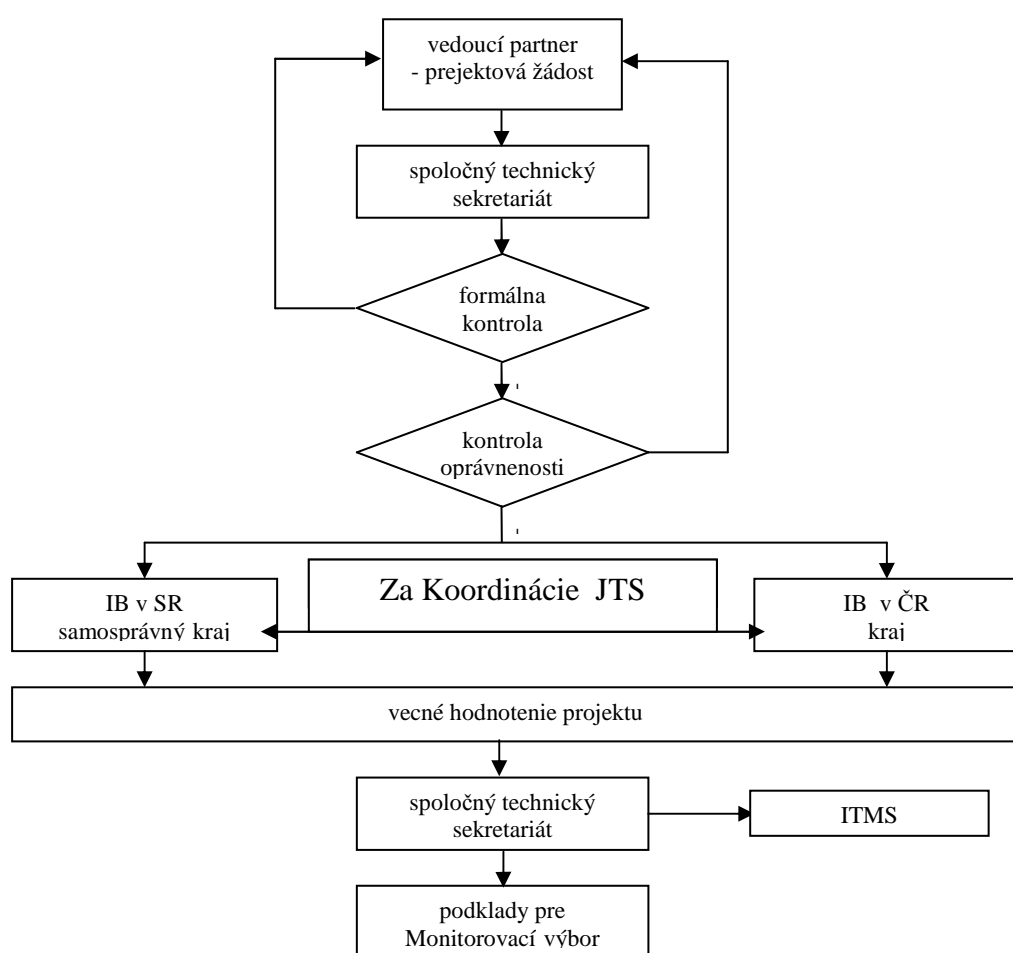


- spoločný personál,
- spoločné financovanie.

Projekty, ktoré spĺnia menej než dve takto definované kritériá, nebudú vybrané k spolufinancovaniu z programu. U projektov, ktoré spĺnia dve a viac kritérií, bude hodnotená kvalita a rozsah realizovanej spolupráce.

Tejto časti posúdenia projektu sa zúčastnia sprostredkovateľské orgány vedúceho aj projektového partnera a výstupy predložia Spoločnému technickému sekretariátu ako podklad pre celkové hodnotenie projektu.

Postup prijímanie projektovej žiadosti je uvedený v priloženej schéme.



#### **7.2.4 Sumarizácia hodnotení a príprava podkladov pre Spoločný monitorovací výbor**

Spoločný technický sekretariát - STS bude zodpovedný za sumarizáciu hodnotenia a prípravu projektových listov. Na záver tak doplní STS hodnotený projekt sprievodným komentárom týkajúcim sa predovšetkým hodnotenia cezhraničného dopadu a spolupráce a STS vypracuje projektový list, ktorý bude obsahovať hlavné výstupy procesu hodnotenia. Ako podklad pre MV vypracuje STS poradový list projektov.

#### **7.2.5 Rozhodnutie o pridelení nenávratného finančného príspevku**

Monitorovací výbor (MV) ako reprezentatívne grémium programu je, okrem iného, zodpovedný za výber projektov v rámci programu.

Zloženie výboru a jeho jednanie sa riadi spoločne dohodnutým a schváleným Rokovacím poriadkom.

Na základe rozhodnutia Monitorovacieho výboru informuje Spoločný technický sekretariát žiadateľov o spolufinancovaní projektu.

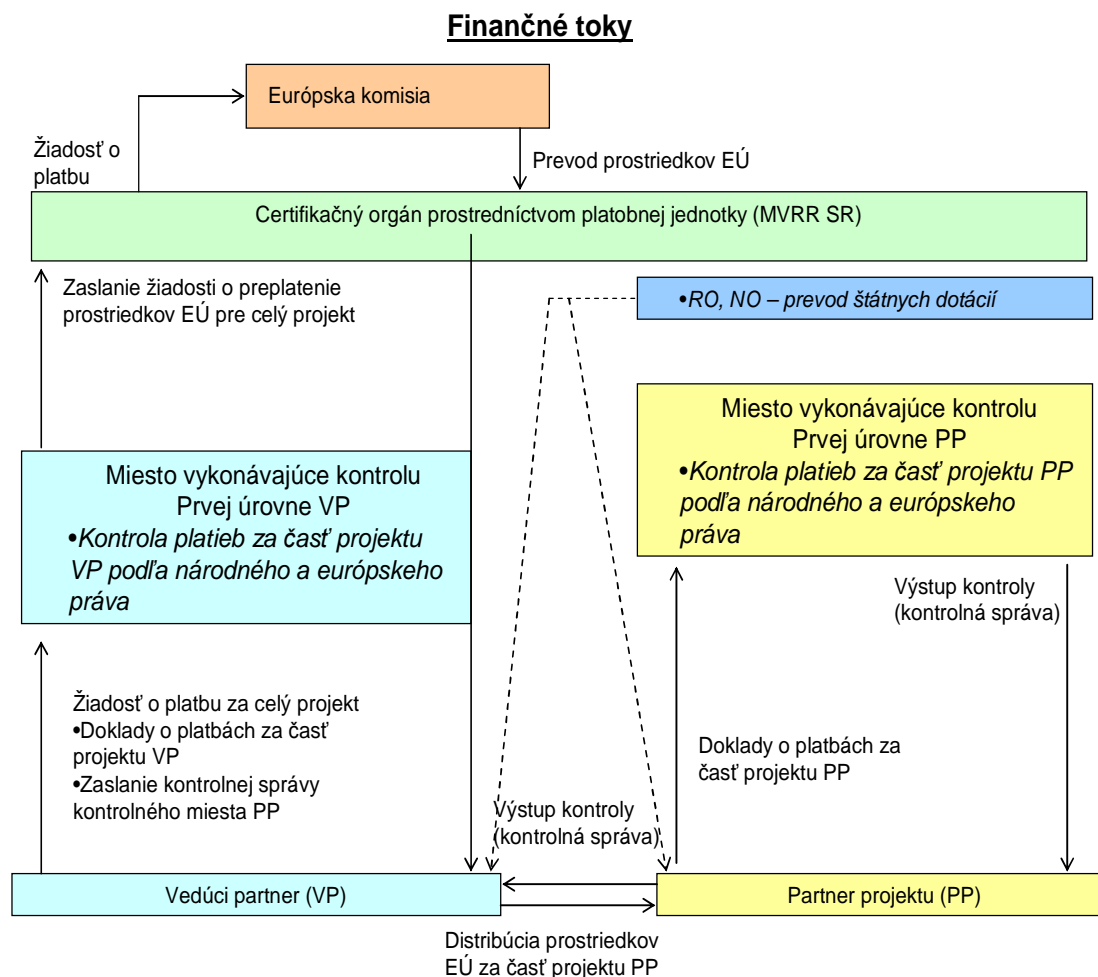
V súlade s rozhodnutím MV budú vypracované zmluvy o poskytnutí nenávratnej pomoci z ERDF, ktoré budú podpísané vedúcim partnerom a Riadiacim orgánom. Všetky zmluvy o poskytnutí nenávratnej pomoci z ERDF podpisuje za Riadiaci orgán minister MVR SR alebo ním poverená osoba.

Na základe rozhodnutia MV budú vypracované zmluvy o poskytnutí nenávratnej pomoci zo štátneho rozpočtu, ktoré budú podpísané partnermi projektu a príslušným národným orgánom z územia sídla partnera.

### 7.3 Finančné toky

Obr.1 znázorňuje finančné toky prostriedkov.

**Obr. 1: Finančné toky prostriedkov**



V súlade s čl.61 Všeobecného nariadenia a s čl. 14 Nariadenia o ERDF prevedie Certifikačný orgán prostriedky ERDF prostredníctvom Platobnej jednotky MVRR SR zásadne na vedúceho partnera, ktorý predkladá žiadosť o platbu na platobnú jednotku spolu so závermi z kontroly prvého stupňa. Podľa čl.20 nariadenia o ERDF presunie vedúci partner prostriedky ERDF ďalej svojmu projektovému partnerovi.

Popísaný postup platí výlučne pre prostriedky ERDF.

Platby finančných prostriedkov ERDF sú z Európskej komisie prevedené na osobitný účet spoločného certifikačného orgánu.

Certifikačný orgán prostredníctvom Štátnej pokladnice prevádza finančné prostriedky

EÚ z osobitného účtu MF SR v Štátnej pokladnici na príjmový účet platobnej jednotky vo výške schválených platieb prijímateľom – vedúcim partnerom.

## **7.4 Finančná kontrola**

Finančná kontrola bude vykonávaná v súlade s nariadeniami ES a príslušnou národnou legislatívou.

V súlade s nariadeniami ES má MVRR SR ako Riadiaci orgán spoločne s českým MMR, vykonávajúcim funkcie Národného orgánu, celkovú zodpovednosť za zodpovedajúce využitie prostriedkov Cieľa 3 poskytovaných Európskou komisiou, a to vrátane finančnej kontroly na I. úrovni.

Finančnú kontrolu prostriedkov pre OP cezhraničnej spolupráce SR – ČR vykonávajú nasledovné inštitúcie:

<b>Kontrola na I. úrovni podľa čl. 60 b) Všeobecného nariadenia</b>	
<b>Slovenská republika</b>	<b>Česká republika</b>
Riadiace orgán Ministerstvo výstavby a regionálneho rozvoja	Centrum pre regionálny rozvoj ČR

<b>Kontrola na II. úrovni podľa čl. 62 Všeobecného nariadenia</b>	
<b>Slovenská republika</b>	<b>Česká republika</b>
Ministerstvo financií SR	CHJ Ministerstva financií ČR

Vedúci partner a každý projektový partner odovzdá podklady pre preplatenie finančnej podpory útvaram/osobám vykonávajúcim kontrolu na I. úrovni podľa národnej príslušnosti.

Predmetom kontroly na I. úrovni je:

- overenie, či deklarované výdavky sú oprávnené vo vzťahu k zmluve o poskytnutí nenávratného finančného príspevku (vrátane odsúhlasených zmien v priebehu realizácie), ktorá musí byť uzatvorená v súlade s legislatívou ES, s národnou legislatívou a inými stanovenými predpismi;
- overenie skutočného dodania spolufinancovaných tovarov, vykonaných prác a poskytnutých služieb;
- overenie deklarovaných výdavkov v účtovníctve prijímateľa;
- overenie súladu s národnou legislatívou a legislatívou ES týkajúcou sa najmä verejného obstarávania, ochrany životného prostredia, štátnej pomoci, rovnosti príležitostí, publicity;

Po tejto kontrole každý projektový partner postúpi overené podklady vedúcemu partnerovi, ktorý zhromaždí a potvrdí správnosť podkladov voči dohodnutému vecnému a kvalitatívnemu plneniu od všetkých partnerov. Žiadosť o nenávratný finančný príspevok podporu postúpi prostredníctvom platobnej jednotky na Certifikačný orgán, ktorý podľa výsledkov kontrolných orgánov prevedie požadovanú finančnú sumu z ERDF na konto vedúceho partnera. Vedúci partner následne po

prijatí prostriedkov z ERDF prevedie príslušné finančné čiastky na kontá projektových partnerov.

Predmetom kontroly/audit na II. úrovni je kontrola vzoriek operácií a projektov vykonávaná podľa čl. 62 Všeobecného nariadenia.

### **7.5 Systém pre monitorovanie projektov**

Monitorovací systém pre štrukturálne fondy je elektronický systém podporujúci procesy programovania, monitorovania, finančného riadenia a kontroly procesov riadenia čerpania prostriedkov zo štrukturálnych fondov. Je určený pre riadiace orgány, sprostredkovateľské orgány, certifikačný orgán a platobné jednotky. Monitorovací systém je zodpovedajúci Všeobecnému nariadeniu čl. 66 bod.3. O uvedený právny stav sa opiera poskytovanie procesnej podpory ITMS.

Projekty sú zaznamenávané do monitorovacieho systému od podania projektovej žiadosti na STS.

V priebehu celého procesu projektu sú všetky relevantné informácie v Monitorovacom systéme aktualizované a nové vkladané

#### **7.5.1 Monitorovanie a hodnotenie programu**

Za monitorovanie a hodnotenie programu je zodpovedný Spoločný monitorovací výbor.

Riadiaci orgán a Spoločný monitorovací výbor budú realizovať monitorovanie Programu . Pre plnenie svojich úloh budú využívať finančné a vecné ukazovatele špecifikované v Programe. Navrhované ukazovatele berú do úvahy indikatívnu metodológiu a zoznam príkladov ukazovateľov publikovaných Komisiou (**pracovný dokument 3 a pracovný dokument 7**).

Podľa Všeobecného nariadenia bude Riadiaci orgán odovzdávať ročné správy o implementácii Komisii (v dobe šesť mesiacov od ukončenia každého kalendárneho roka implementácie) a konečnú správu. Tieto správy budú pripravované na základe informácií zhromaždených Spoločným technickým sekretariátom a po ich kontrole a schválení MV budú odoslané Komisii.

Proces monitorovania bude realizovaný prostredníctvom informačných systémov, ktoré zaistia zber, ukladanie a dostupnosť všetkých relevantných údajov. Program bude centrálne monitorovaný prostredníctvom slovenského centrálneho Monitorovacieho systému, kde budú sústredené všetky vecné a finančné ukazovatele Programu.

Účtová evidencia finančných prostriedkov z ERDF bude vedená prostredníctvom účtovných systémov na úrovni Platobného orgánu a Platobnej jednotky.

### **7.5.2 Systémy monitorovania a hodnotenia programu**

Program bude zabezpečený monitorovacím systémom RO

Monitorovací systém pre štrukturálne fondy (ITMS II) je elektronický systém podporujúci procesy programovania, monitorovania, finančného riadenia a kontroly procesov riadenia čerpania prostriedkov zo štrukturálnych fondov. Je určený pre riadiace orgány, sprostredkovateľské subjekty, platobný orgán a platobné jednotky a konečných prijímateľov. Monitorovací systém je zodpovedajúci nariadeniu Rady ES č. 1083/2006. O uvedený právny stav sa opiera poskytovanie procesnej podpory ITMS.

Systém ITMS II bude prepojený s monitorovacím systémom českej republiky prostredníctvom interface, ktoré zabezpečí prepojenie centrálnych modulov MS. Tým bude zabezpečený vzájomný prenos dát vo všetkých stavoch projektovej časti a finančného riadenia.

### **7.5.3. Systém pre hodnotenie programu**

V priebehu prípravy operačného programu bolo uskutočnené jeho predbežné hodnotenie (ex-ante hodnotenie). Následné hodnotenie bude uskutočnené nezávislým hodnotiteľom a bude obsahovať využitie prostriedkov a efektivitu a účinnosť pomoci a jej dopad. V súlade s nariadeniami ES je následné hodnotenie povinnosťou Komisie, a to v spolupráci s členskými štátmi a Riadiacim orgánom.

### **7.5.4. Výmena dát s EK**

Výmena dát medzi Európskou komisiou a Riadiacim orgánom programu bude prebiehať prostredníctvom informačného systému pre výmenu dát v súlade s čl. 66 Všeobecného nariadenia.

Riadiaci orgán je povinný zabezpečiť vloženie dát do systému a pravidelnú aktualizáciu všetkých dokumentov vzťahujúcich sa k operačnému programu, za ktoré je zodpovedný.

V podmienkach SR bude fungovať integrácia ITMS II so systémom SFC2007. ITMS II bude zabezpečovať zber dát a komunikáciu s SFC2007. Použitie webového rozhrania SFC2007 je možné pre jednotlivé RO, ale využitím rozhrania ITMS II sa zabezpečí integrita dát v oboch systémoch a ušetrí sa čas zadávania údajov. V prípade nefunkčnosti ITMS, alebo rozhrania, po súhlase CKO je možné využívať webové rozhranie na zadávanie údajov do SFC2007, zadávateľ však zodpovedá za zosúladenie dát v oboch systémoch.

Zabezpečenie komunikácie ITMS II a SFC2007 je na úrovni systémov ošetrené pomocou zaručeného elektronického podpisu, ktorý bude vydaný pre ITMS II.

## 7.6 Publicita

Na základe čl. 69 Všeobecného nariadenia bude členský štát a Riadiaci orgán Operačného programu poskytovať informácie o operáciách a spolufinancovaných programoch a zaisťovať ich propagáciu. Cieľom je informovať občanov Európskej únie a prijímateľov pomoci transparentným spôsobom o programe cezhraničnej spolupráce a o roli Spoločenstva pri rozvoji Slovensko- českého pohraničia.

Riadiaci a Národný orgán zodpovedá za informovanie potenciálnych prijímateľov o možnostiach získania podpory a za propagáciu celého programu a jeho výsledkov za pomoci Spoločného technického sekretariátu, sprostredkovateľských orgánov (ČR, SR), informačných miest.

Spoločný technický sekretariát, ktorý ponesie celkovú zodpovednosť za poskytovanie informácií a propagáciu programu, musí zaistiť najmä:

- zverejňovanie úplných informácií o programu na webovej stránke,
- zverejňovanie stručných informácií o programe v brožúrach a letákoch,
- spracovanie ročnej a záverečnej správy pre Európsku komisiu,
- uskutočňovanie informačných činností týkajúcich sa riadenia , monitorovania a hodnotenia programu.

Riadiaci orgán bude v spolupráci s Národným orgánom v Českej republike a Spoločným technickým sekretariátom organizovať informačne schôdzky a školenia, ktorých úlohou bude informovať rôzne kategórie potenciálnych užívateľov na miestnej a regionálnej úrovni. Na týchto schôdzkach si budú môcť potenciálni partneri vymeniť skúsenosti s projektmi a ich implementáciou. Ďalej sa budú usporadúvať školenia cieľových skupín vo všetkých oprávnených oblastiach a informačné schôdzky zamerané na zhodnotenie úspechov programu.

Príslušné informácie o programe (informácie o hlavných dokumentoch programu, kontakty na všetky organizácie zapojené do implementácie programu, aktuálne informácie o programe - stav realizácie projektov, zoznam schválených projektov vrátane výšky poskytnutej podpory, harmonogram plánovaných akcií vrátane termínov zasadania Monitorovacieho výboru, odkazy na ďalšie webové stránky týkajúce sa Európskej únie a jej fungovania, odpovede na najčastejšie otázky týkajúce sa programu atd.), budú poskytované na webových stránkach inštitúcií podieľajúcich sa implementácie programu.

Program bude ďalej podporovaný miestnou tlačou, informačnými letákmi, brožúrami, plagátmi, vlajkami a inými produktmi propagujúcich EÚ.

Realizáciu informačných a propagačných činností je potrebné popísať vo výročnej správe o implementácii programu. Po ukončení implementácie programu je potrebné spracovať záverečnú monitorovaciu správu.

Prijímatelia sú informovaní o nariadeniach týkajúcich sa šírenia informácií. Pri procese monitorovania realizácie projektov sa pozornosť venuje dodržiavaniu nariadení pre označovanie projektov.

V súlade s ustanovením v čl. 2 Všeobecného nariadenia bude vypracovaný komunikačný plán, ktorého cieľom je poskytovať všetkým záujemcom informácie o Operačnom programe a o európskych štrukturálnych fondoch. Ďalej je jeho účelom zvýšenie povedomia verejnosti o Európskej únii v presadzovaní cezhraničnej spolupráce a o zaistenie transparentnosti spoločných intervencií.

*Riadiaci orgán bude informovať Monitorovací výbor o implementácii Komunikačného plánu, o informačných opatreniach a opatreniach na zabezpečenie publicity.*

## **7. 7. Fond mikroprojektov**

V súlade s cieľmi Prioritnej osi I bude v rámci Programu cezhraničnej spolupráce SR - ČR zriadený Fond mikroprojektov, ktorý bude flexibilným nástrojom, ktorého cieľom bude poskytnúť priamu podporu cezhraničnej spolupráce v regiónoch na oboch stranách hranice.

V rámci Fondu budú podporované aktivity malého rozsahu, predovšetkým so zameraním na projekty typu ľudia ľuďom, v súlade s popisom Prioritnej osi I.

Finančné vymedzenie Fondu mikroprojektov nebude presahovať 10 % z celkovej alokácie finančných prostriedkov pre Operačný program cezhraničnej spolupráce SR - ČR.

Fond mikroprojektov bude realizovaný ako spoločný projekt. Tento bude schválený Spoločným monitorovacím výborom.

Podporované územie je zhodné s vymedzeným územím pre INTERREG IIIA Slovenská republika – Česká republika.

Pre účely hodnotenia a schvaľovania projektov v rámci Fondu bude vytvorený bilaterálny **Sub- riadiaci výbor**, ktorý pri výbere projektov postupuje v súlade s Rokovacím poriadkom Sub- riadiaceho výboru, schváleným Spoločným monitorovacím výborom.



## TABUĽKOVÁ ČASŤ

**Tabuľka č. 1: Základné údaje**

Kraj	Rozloha (km <sup>2</sup> )	Počet obcí	Počet obyvateľov	Hustota zaľudnenia (obyv./km <sup>2</sup> )
Moravskosliezsky	5 535	302	1 257 554	227
Zlínsky	3 964	304	590 706	149
Juhomoravský	7 066/ 7 196*	647/ 672*	1 123 201/ 1 130 240*	159/ 157*
<b>Celkom</b>	<b>16 565/ 16 695*</b>	<b>1 253/ 1 278*</b>	<b>2 971 461/ 2 978 500*</b>	<b>179, 4/ 178,4*</b>
<b>Česká republika</b>	<b>78 866</b>	<b>6 249</b>	<b>10 220 577</b>	<b>129, 6</b>
Trnavský	4 147	251	553 198	133
Trenčiansky	4 502	276	601 392	134
Žilinský	6 801	315	694 129	102
<b>Celkom</b>	<b>15 450</b>	<b>842</b>	<b>1 848 719</b>	<b>123</b>
<b>Slovenská republika</b>	<b>49 034</b>	<b>2891</b>	<b>5 384 822</b>	<b>110</b>
<b>Región celkom</b>	<b>32 015/ 32 145*</b>	<b>2 095/ 2 120*</b>	<b>4 820 180/ 4 827 219*</b>	<b>151,2/ 150,2*</b>

Zdroj: Štatistická ročenka ČR 2005, Štatistický bulletin Juhomoravského kraje 2005, Regionálne porovnania SR 2004

Pozn.: \* - údaje k 1. 1. 2005

**Tabuľka č. 2: Zloženie populácie údaje k 31. 12. 2004**

Zložka populácia	predproduktívny (0- 14)		produktívny (15 – 64)		poproduktívny (65 +)	
	absolútne	% populácie	absolútne	% populácie	absolútne	% populácie
Moravskosliezsky	194 921	15,5	900 409	71,6	162 224	12,9
Zlínsky	88 576	15,0	417 433	70,7	84 697	14,3
Juhomoravský	165 110	14,7	794 104	70,7	163 987	14,6
<b>Celkom</b>	<b>451 607</b>	<b>15,2</b>	<b>2 111 946</b>	<b>71, 1</b>	<b>410 908</b>	<b>13,8</b>
<b>Česká republika</b>	<b>1 526 946</b>	<b>14,9</b>	<b>7 259 001</b>	<b>71,0</b>	<b>1 434 630</b>	<b>14,1</b>
Trnavský	87 378	15,8	359 208	64,9	106 612	19,2
Trenčiansky	94 186	15,6	386 614	64,2	120 592	20,0
Žilinský	127 641	18,3	442 140	63,7	124 348	17,9
<b>Celkom</b>	<b>309 205</b>	<b>16,7</b>	<b>1 187 962</b>	<b>64,2</b>	<b>351 552</b>	<b>19,0</b>
<b>Slovenská republika</b>	<b>918 915</b>	<b>17,06</b>	<b>3 443 735</b>	<b>63,9</b>	<b>1 022 172</b>	<b>18,9</b>
<b>Región celkom</b>	<b>760 812</b>	<b>15,7</b>	<b>3 299 908</b>	<b>68,4</b>	<b>762 460</b>	<b>15,8</b>

Zdroj: Štatistická ročenka ČR 2005, Regionálne porovnania 2004

**Tabuľka č. 3 Vývoj zloženia populácie 2001 - 2004**

<b>Zložka populácia</b>	<b>Predproduktívny (0-14)</b>		
<b>Územia</b>	<b>2001</b>	<b>2004</b>	<b>% zmena</b>
Česká časť regiónu	496 335	451 607	- 9,01
Slovenská časť regiónu	347 348	309 205	- 10,98
<b>Zložka populácia</b>	<b>Produktívny (15-64)</b>		
<b>Územia</b>	<b>2001</b>	<b>2004</b>	<b>% zmena</b>
Česká časť regiónu	2 098 134	2 111 946	+ 0,66
Slovenská časť regiónu	1 160 419	1 187 962	+ 2,37
<b>Zložka populácia</b>	<b>Poproduktívny (65+)</b>		
<b>Územia</b>	<b>2001</b>	<b>2004</b>	<b>% zmena</b>
Česká časť regiónu	397 216	410 908	+ 3,45
Slovenská časť regiónu	341 150	351 552	+ 3,05

*Zdroj: Štatistická ročenka ČR 2005, Štatistická ročenka Zlínskeho kraje 2002, Štatistická ročenka Moravskosliezskeho kraje 2002, Štatistická ročenka Jihomoravského kraje 2003, Regionálne porovnania 2004*

Tabuľka č. 4: Zloženie populácie podľa národnosti

Národnosť	Česká		Slovenská		Maďarská		Poľská		Rómska	
Územia, kraj	Celk.	%	Celk.	%	Celk.	%	Celk.	%	Celk.	%
Moravskosliezsky	1 106 616	87,2	43 637	3,4	2 514	0,2	38 908	3,1	1 797	0,1
Zlínsky	508 037	85,4	7 713	1,3	270	0,0	436	0,1	439	0,1
Juhomoravský	881 046	78,1	16 029	1,4	966	0,1	757	0,1	631	0,1
<b>Celkom</b>	<b>2 495 699</b>	<b>83,4</b>	<b>67 379</b>	<b>2,2</b>	<b>3 750</b>	<b>0,1</b>	<b>40 101</b>	<b>1,3</b>	<b>2 867</b>	<b>0,1</b>
<b>Česká republika</b>	<b>9 249 777</b>	<b>90,4</b>	<b>193 190</b>	<b>1,9</b>	<b>14 672</b>	<b>0,1</b>	<b>51 968</b>	<b>0,5</b>	<b>11 746</b>	<b>0,1</b>
Žilinský	6 123	0,8	674 766	97,4	660	0,1	466	0,07	2 795	0,40
Trenčiansky	6 319	1,0	589 344	97,3	1 058	0,1	228	0,04	1 547	0,26
Trnavský	4 778	0,87	407 246	73,9	130 740	23,7	145	0,03	3 163	0,57
<b>Celkom</b>	<b>17 220</b>	<b>0,9</b>	<b>1 671 356</b>	<b>90,4</b>	<b>132 458</b>	<b>7,1</b>	<b>839</b>	<b>0,05</b>	<b>7 505</b>	<b>0,41</b>
<b>Slovenská republika</b>	<b>44 620</b>	<b>0,8</b>	<b>4 614 854</b>	<b>85,7</b>	<b>520 528</b>	<b>9,6</b>	<b>2 602</b>	<b>0,05</b>	<b>89 920</b>	<b>1,67</b>
<b>Región celkom</b>	<b>2 512 919</b>	<b>51,9</b>	<b>1 738 735</b>	<b>35,9</b>	<b>136 208</b>	<b>2,8</b>	<b>40 940</b>	<b>0,8</b>	<b>10 372</b>	<b>0,21</b>

Zdroj: SLDB 2001, SODB 2001

Tabuľka č. 5: Štruktúra osídlenia podľa počtu obyvateľov

Územia	NUTS III		NUTS V do 500 obyvateľov		NUTS V s 500- 999 obyvateľov		NUTS V s 1000 – 4 999 obyvateľov		NUTS V s viac než 5 000 obyvateľov	
	počet obcí	počet obyvateľov	počet obcí	Podiel obyv. na územia	počet obcí	Podiel obyv. na územia	počet obcí	Podiel obyv. na územia	počet obcí	Podiel obyv. na územia
Moravskosliezsky	302	1 257 554	76	1,8	79	4,5	114	18,6	33	75,0
Zlínsky	304	590 706	105	5,5	99	12,1	80	27,2	20	55,1
Juhomoravský	647	1 123 201	300	7,1	178	11,4	146	25,6	23	55,9
<b>Celkom</b>	<b>1 253</b>	<b>2 971 461</b>	<b>481</b>	<b>4,8</b>	<b>346</b>	<b>9,3</b>	<b>340</b>	<b>23,8</b>	<b>76</b>	<b>62,0</b>
<b>ČR</b>	<b>6 249</b>	<b>10 220 577</b>	<b>3 646</b>	<b>8,4</b>	<b>1 293</b>	<b>8,8</b>	<b>1 042</b>	<b>20,1</b>	<b>268</b>	<b>62,7</b>
Trnavský	251	552 014	50	3,1	79	10,2	106	36,9	16	49,8
Trenčiansky	276	602 166	83	4,2	85	9,9	92	29,8	16	56,1
Žilinský	315	693 499	101	3,8	77	8,2	117	35,2	20	52,7
<b>Celkom</b>	<b>842</b>	<b>1 847 679</b>	<b>234</b>	<b>3,7</b>	<b>241</b>	<b>9,4</b>	<b>315</b>	<b>34,0</b>	<b>52</b>	<b>52,9</b>
<b>Slovenská republika</b>	<b>2891</b>	<b>5 380 083</b>								
<b>Región celkom</b>	<b>2 095</b>	<b>4 819 140</b>								

Zdroj: Štatistická ročenka ČR 2005, ŠÚ SR

**Tabuľka č. 6: HDP**

Územia, kraj	Počet obyvateľov (v tis.)	Hrubý domáci produkt (HDP)			HDP na 1 obyvateľov		
		v mil. PPS	v mil. EUR	Podiel kraja na HDP ČR (%)	v EUR	v PPS	V PPS (EU25 = 100)
Moravskosliezsky	1 260,3	14 614	7 811	9,7	6 193	11 587	54,2
Zlínsky	591,9	7 223	3 860	4,8	6 518	12 194	57,1
Juhomoravský	1 122,6	15 490	8 279	10,3	7 381	13 810	64,6
<b>Celkom</b>	<b>2 974,8</b>	<b>37 327</b>	<b>19 950</b>	<b>24,8</b>	<b>x</b>	<b>x</b>	<b>x</b>
<b>Česká republika</b>	<b>10 221</b>			<b>100,0</b>	<b>7 851</b>	<b>14 719</b>	
Trnavský	551,3	6 550	3 150	10,8	6 199	11 881	
Trenčiansky	602,6	6 229	2 996	10,3	5 394	10 337	
Žilinský	693,2	6 298	3 028	10,4	4 753	9 085	
<b>Celkom</b>	<b>1 847,2</b>	<b>19 077</b>	<b>9 174</b>	<b>31,5</b>	<b>X</b>	<b>X</b>	<b>X</b>
<b>Slovenská republika</b>	<b>5 380</b>	<b>59 759</b>	<b>29 229</b>	<b>100</b>	<b>5 969</b>	<b>11 107</b>	
<b>Región celkom</b>	<b>4 822</b>	<b>56 404</b>	<b>29 124</b>	<b>28,5</b>	<b>X</b>	<b>X</b>	<b>X</b>

Zdroj: Štatistická ročenka ČR 2005, Štatistická ročenka SR 2005, ŠÚ SR

**Tabuľka č. 7: Priemerná mzda**

Kraje	Priemerná mzda (Kč/Sk)	Priemerná mzda (EUR)
Juhomoravský	16 226	566
Zlínsky	15 629	545
Moravskosliezsky	16 909	590
<b>Celkom</b>	<b>16 255</b>	<b>567</b>
<b>ČR</b>	<b>18 035</b>	<b>629</b>
Trnavský	16 198	430
Trenčiansky	15 381	408
Žilinský	15 039	399
<b>Celkom</b>	<b>15 539</b>	<b>412</b>
<b>SR</b>	<b>16 923</b>	<b>449</b>
<b>Región celkom</b>	<b>14 049 ČK</b> <b>18 432 SK</b>	<b>X</b>

Zdroj: Štatistická ročenka ČR 2005, ŠÚ SR, výsledky prepočítané podľa kurzu ČNB a NBS ku dňu 22.3.2006 (28,675 CZK/EUR a 37,659 SKK/EUR)

Tabuľka č. 8: Trh práce

Územia	Pracovná sila (tis. osôb)	Priemerný evidenčný počet zamestnancov	Miera zamestnanosti v %	Neumiestnení uchádzači o zamestnanie	Počet voľných pracovných miest	Počet uchádzačov na 1 voľné pracovné miesto	Miera registrovanej nezamestnanosti
Moravskosliezsky	611,7	314 512	49,2	105 486	2 674	39,4	15,66
Zlínsky	588,8	151 132	53,3	31 606	1 762	24,0	9,53
Juhomoravský	555,4	311 037	53,2	66 207	3 448	19,2	10,69
<b>Celkom</b>	<b>1 755,9</b>	<b>776 681</b>		<b>203 299</b>	<b>7 884</b>		
<b>ČR</b>	<b>5 132,5</b>		<b>54,3</b>	<b>541 675</b>	<b>51 203</b>	<b>10,6</b>	<b>9,47</b>
Trnavský	191,4	121 878	61,9	27 537	1 938	19,0	12,99
Trenčiansky	218,9	147 513	62,6	27 596	2 676	12,5	10,91
Žilinský	232,8	146 513	57,7	40 153	1 905	26,9	14,74
<b>Celkom</b>	<b>643,1</b>	<b>416 191</b>		<b>95 286</b>	<b>6 519</b>	<b>18,6</b>	<b>12,88</b>
<b>SR</b>	<b>1 903,3</b>	<b>1 224 357</b>	<b>57,6</b>	<b>383 155</b>	<b>17 238</b>	<b>27,3</b>	<b>17,45</b>
<b>Región celkom</b>	<b>2 399</b>	<b>1 192 872</b>		<b>298 585</b>	<b>14 403</b>		

Zdroj: Štatistická ročenka ČR 2005, Štatistická ročenka SR 2005, ŠÚ SR

Tabuľka č. 9: Prehľad stavu vysokého školstva

Územia, kraj	Počet VŠ a univerzít	Fakulty	Študenti celkom, všetky typy štúdia	Študenti zahraniční
Moravskosliezsky	4	13	31 472	1 223
Zlínsky	2	4	7 527	465
Juhomoravský	9	28	60 150	3 665
<b>Celkom</b>	<b>15</b>	<b>45</b>	<b>99 419</b>	<b>5 353</b>
<b>Česká republika</b>	<b>62</b>	<b>120</b>	<b>279 800</b>	<b>18 396</b>
Trnavský	3	11	11 227	x
Trenčiansky	2	5	4 948	x
Žilinský	2	10	16 274	x
<b>Celkom</b>	<b>7</b>	<b>26</b>	<b>32 449</b>	<b>x</b>
<b>SR</b>	<b>24</b>	<b>107</b>	<b>160 040</b>	<b>x</b>
<b>Región celkom</b>	<b>22</b>	<b>71</b>	<b>131 868</b>	<b>x</b>

Zdroj: Štatistická ročenka ČR 2005, Regionálne porovnania 2005

**Tabuľka č. 10 Zamestnanci výskumu a vývoja vo fyzických osobách k 31.12.2003 vo vybraných krajocho**

Kraj	Rok 2003
Moravskosliezsky	3 667
Zlínsky	1 644
Juhomoravský	9 517
Trnavský	1 126
Trenčiansky	1 113
Žilinský	1 474
<b>Región celkom</b>	<b>18 541</b>

Zdroj: Štatistická ročenka ČR 2005, Ročenka výskumu a vývoja 2004, Štatistický úrad Slovenskej republiky

**Tabuľka č. 11 Výdavky na výskum a vývoj vo vybraných krajocho, v tis. Kč/Sk, v bežných cenách**

Kraj	Rok 2003
Moravskosliezsky	2 416 000
Zlínsky	905 000
Juhomoravský	3 473 000
Trnavský	791 392
Trenčiansky	849 457
Žilinský	519 839
<b>Región celkom</b>	<b>8 954 688</b>

Zdroj: Štatistická ročenka ČR 2005, Ročenka výskumu a vývoja 2004, Štatistický úrad Slovenskej republiky

**Tabuľka č.12 Počet zariadení a počet lôžok podľa turistických oblastí v regióne**

Turistická oblasť	Počet návštevníkov spolu	Počet zariadení	Počet lôžok	Počet prenocovaní spolu
Moravskosliezsky	597 136	490	26 353	2 118 693
Zlínsky	522 355	370	21 415	1 964 446
Juhomoravský	1 014 414	490	30 168	2 213 052
<b>Celkom</b>		<b>1 350</b>	<b>77 936</b>	
ČR	12 219 689	7 640	433 214	40 780 708
Trnavský	236 403	155	12 422	1 171 840
Trenčiansky	251 179	217	12 951	986 509
Žilinský	577 808	688	30 452	1 987 306
<b>Celkom</b>		<b>1 060</b>	<b>55 825</b>	
SR	3 244 485	2 519	177 883	10 748 537
<b>Región celkom</b>		<b>2 410</b>	<b>133 761</b>	

Zdroj: Štatistická ročenka ČR 2005, Regionálne porovnania ŠÚ SR

**Tabuľka č. 13 Počet kultúrnych zariadení**

Územia	Kiná	Verejné knižnice	Múzeá	Galérie	Divadla	Prírodné amfiteátre
Moravskosliezsky	62	413	78	129	23	31
Zlínsky	35	405	52	51	9	44
Juhomoravský	56	732	80	92	16	53
<b>Celkom</b>	<b>153</b>	<b>1 550</b>	<b>210</b>	<b>272</b>	<b>48</b>	<b>128</b>
ČR	<b>626</b>	<b>6 523</b>	<b>841</b>	<b>955</b>	<b>271</b>	<b>359</b>
Trnavský	17	247	7	2	2	4
Trenčiansky	16	276	7	1	X	6
Žilinský	18	313	11	6	5	5
<b>Celkom</b>	<b>51</b>	<b>836</b>	<b>25</b>	<b>9</b>	<b>7</b>	<b>15</b>
SR						
<b>Región celkom</b>	<b>204</b>	<b>2 386</b>	<b>235</b>	<b>281</b>	<b>55</b>	<b>143</b>

Zdroj: Štatistická ročenka ČR 2005, Regionálne porovnania ŠÚ SR 2004

**Tabuľka č. 14 Nehnutel'né kultúrne pamiatky**

Územia	NKP sprístupnené návštevníkom
Moravskosliezsky	7
Zlínsky	10
Juhomoravský	25
<b>Celkom</b>	<b>42</b>
<b>ČR</b>	<b>257</b>
Trnavský	1 433 (10*)
Trenčiansky	1 755 (7*)
Žilinský	2 408 (7*)
<b>Celkom</b>	<b>5 596 (24*)</b>
<b>SR</b>	<b>9 501 (72*)</b>
<b>Región celkom</b>	<b>9 543 (66**)</b>

Zdroj: Štatistická ročenka ČR 2005, Zoznam NKP [www.pamiatky.sk](http://www.pamiatky.sk)

Poznámka: počty NKP v SR a ČR sú neporovnateľné z dôvodov rozlišných národných legislatív

\* z toho vybrané NKP

\*\* spolu za ČR a SR len vybrané NKP

**Tabuľka č. 15 Zoznam národných parkov v regióne**

Národný park	Poloha oblasti v podporovanom území	Poloha oblasti mimo podporované územia
Podyjí	Jihomoravský kraj	
Malá Fatra	Žilinský samosprávny kraj	
Veľká Fatra	Žilinský samosprávny kraj	Banskobystrický samosprávny kraj
Nízke Tatry	Žilinský samosprávny kraj	
Vysoké Tatry	Žilinský samosprávny kraj	Banskobystrický samosprávny kraj, Prešovský samosprávny kraj

Zdroj: Mapové podklady ČR a SR, ČSÚ



**Tabuľka č. 16 Zoznam CHKO v regióne**

<b>CHKO</b>	<b>Poloha oblasti v podporovanom území</b>	<b>Poloha oblasti mimo podporované územia</b>
Beskydy	Moravskosliezsky kraj, Zlínsky kraj	
Poodří	Moravskosliezsky kraj	
Jeseníky	Moravskosliezsky kraj	Olomoucký kraj
Bílé Karpaty	Zlínský kraj, Jihomoravský kraj	
Pálava	Jihomoravský kraj	
Moravský kras	Jihomoravský kraj	
Horná Orava	Žilinský samosprávny kraj	
Kysuce	Žilinský samosprávny kraj	
Biele Karpaty	Trenčiansky samosprávny kraj, Trnavský samosprávny kraj	
Strážovské Vrchy	Žilinský samosprávny kraj, Trenčiansky samosprávny kraj	
Malé Karpaty	Trnavský samosprávny kraj	Bratislavský samosprávny kraj
Záhorie	Trnavský samosprávny kraj	Bratislavský samosprávny kraj

*Zdroj: Mapové podklady ČR a SR, ČSÚ*

**Tabuľka č.17 Dĺžka ciest a diaľnic v km**

Kraj	Diaľnice	Rýchlostné komunikácie	I. trieda	II. trieda	III. trieda
Moravskosliezsky	0	17	713	744	1 886
Zlínsky	0	0	337	574	1 210
Juhomoravský	124	45	449	1 479	2 241
Trnavský	67,4	22,8	268,2	531,4	1058
Trenčiansky	69,5	0	301,5	349,5	1137,7
Žilinský	46,5	0	508	308,8	1116,8
<b>Región celkom</b>	<b>307,4</b>	<b>84,8</b>	<b>2 576,7</b>	<b>3 986,7</b>	<b>8 649,5</b>

Zdroj: Štatistická ročenka ČR 2005, Regionálne porovnania 2004

**Tabuľka č. 18 Počet hraničných priechodov v jednotlivých krajoch**

Kraj	železničný	cestný	letiskový
Moravskosliezsky	1	4	1
Zlínsky	2	6	0
Juhomoravský	4	5	1
Trnavský	3	4	1 (Piešťany)
Trenčiansky	3	6	0
Žilinský	1	5	0
<b>Región celkom</b>	<b>14</b>	<b>30</b>	<b>3</b>

Zdroj: Štatistická ročenka ČR 2005, Regionálne porovnania 2005

**Tabuľka č. 19 Kontext programu cezhraničnej spolupráce SR-ČR so strategickými dokumentmi v SR a ČR**

	Názov koherentného strategického dokumentu	
	Slovenská republika	Česká republika
<b>Národná úroveň</b>		
	Národný strategický referenčný rámec Slovenskej republiky	Národní rozvojový plán České republiky 2007-2013
	Národná stratégia trvalo udržateľného rozvoja	Národní strategický referenční rámec 2007-2013 podporujúce hospodársky rast a zamestnanosť (predbežný návrh)
	Koncepcia územného rozvoja Slovenska	Stratégia hospodárskeho restu
	Stratégia rozvoja konkurencieschopnosti Slovenska do roku 2010	Konvergenčný program a dokumenty sektorovej Stratégie regionálneho rozvoja
	Národný program reforiem	Stratégie rozvoja ľudských

	2006-2008	zdroju
	Konvergenčný program Slovenska 2005-2010	Národný akčný plán zamestnanosti
		Národný akčný plán sociálneho začleňovania
		Národný program rozvoja a výskumu
<b>Regionálna úroveň</b>		
	Program hospodárskeho a sociálneho rozvoja Trnavského samosprávneho kraja	Regionálne operačné programy tých krajov v ktorých sa nachádzajú subregióny podporované v rámci Programu cezhraničnej spolupráce 2007-2013
	Program hospodárskeho a sociálneho rozvoja Trenčianskeho samosprávneho kraja	Programy rozvoja územných obvodov krajov
	Program hospodárskeho a sociálneho rozvoja Žilinského samosprávneho kraja	Spoločné rozvojové programy euroregiónu
	Spoločné rozvojové programy euroregiónov	Rozvojové plány mikroregiónu, mikrocelku a významnejších miest
	Rozvojové plány mikroregiónov, mikrocelkov a významnejších miest	

**Tabuľka č. 20 Zoznam všetkých operačných programov spadajúcich do Národného strategického referenčného rámca SR v období 2007 – 2013**

<b>Operačné programy SR</b>	
1.	OP Doprava
2.	OP Životné prostredie
3.	Regionálny operačný program
4.	OP Znalostná ekonomika
5.	OP Zdravotníctvo
6.	OP Zamestnanosť a sociálna inklúzia
7.	OP Vzdelávanie
8.	OP Infraštruktúra vzdelávania
9.	OP Bratislavský kraj
10.	OP Európska územná koncentrácia

Zdroj: NSRR SR

**Tabuľka č. 21 Zoznam všetkých operačných programov spadajúcich do Národného strategického referenčného rámca ČR v období 2007 – 2013**

Operačné programy ČR	
1.	OP Podnikania a inovácií
2.	OP Výskum a vývoj pre inovácie
3.	OP Ľudské zdroje a zamestnanosť
4.	OP Vzdelávanie pre konkurencieschopnosť
5.	OP Životní prostredia
6.	OP Doprava
7.	Integrovaný operační program
8.	Regionálne operačné programy
9.	OP Technická pomoc
10.	OP regiónu súdržnosti Praha
11.	OP cezhraničnej spolupráce pre Cieľ 3
12.	OP nadnárodnej spolupráce pre Cieľ 3
13.	OP medziregionálnej spolupráce pre Cieľ 3

Zdroj: NSRR ČR

## **Zoznam použitých skratiek**

TASK - FORCE	Medzinárodná pracovná skupina pre každú hranicu zo zástupcami príslušných ministerstiev, cezhraničných krajov
CRR ČR	Centrum pre regionálny rozvoj Českej republiky
ERDF	Európsky fond regionálneho rozvoja(European Regional Development Fund)
VaV	Veda a výskum
MSP	Malé a stredné podnikanie
PZI	Priame zahraničné investície
FM	Fond mikroprojektov
IB	Sprostredkovateľský orgán (Intermediate Body)
IP	Informačné miesta (Info Points)
STS	Spoločný technický sekretariát (Joint Technical Sakretariat)
MA	Riadiaci orgán (Managing Authority)
MC, MV	Monitorovací výbor (Monitoring Committee)
MSSF	Monitorovací systém štrukturálnych fondov
NA	Národný orgán (National Authority)
NGO	Nevládne neziskové organizácie (Non-govrnmental non-profit organisations)
NUTS Units)	Územné štatistické jednotky (Nomenclature of Territorial Statics
PA	Certifikačný orgán
Phare CBC	Cezhraničná spolupráce Phare
SC	Riadiaci výbor (Steering Committee)
SF	Štrukturálne fondy
MSP	Malé a stredné podniky
TA	Technická asistencia
IKT	Informačno komunikačné technológie
ZAK	Žilinský samosprávny kraj
TTK	Trnavský samosprávny kraj
TNK	Trenčiansky samosprávny kraj
MSK	Moravskosliezsky kraj
JMK	Juhomoravský kraj
ZLK	Zlínsky kraj

## **8 Príloha č. 1**

### **Hodnotenie ex ante**